



INSTALLATION MANUAL



575 East 10th Avenue, Hialeah, Florida 33010

Fax: (305) 884-8330 | Tel: (305) 884-8384 | Toll Free: 1 (800) 627-5665



Introduction	2
Product Safety	3
• Certifications	4
Types of Units	5-7
• Overview	5
• Features & Finishes	5-7
Materials and Equipment	8-9
• Provided Materials	8
• Additional Materials and Equipment	9
Drawings and Panel Labels	10-11
• Drawings	10
• Panel Labels	11
Shipping Inspection	12-13
Installation Preparation and Unpacking	14-17
Cooler and Freezer Installation	18-27
• Overview and Drawings	18-19
• Unit Assembly with Floor	20-22
• Unit Assembly Floorless	23-27
Evaporator and Condenser Installation	28-36
Powering the Unit	37-38
Unit Start-Up	39-41
Additional Installations	42-51
Installation Best Practices	52-53
Troubleshooting & FAQ	54-64
• Troubleshooting	54-58
• FAQ	59-64





Welcome to the Amerikooler Installation Manual

Here you will learn the steps to properly install Amerikooler walk-in coolers and freezers. You will learn about the materials and equipment used for installation, best practices, common troubleshooting scenarios, and more.

Every installation job is unique. From cooler configuration and box size, to job site and working space, no two installations will ever be exactly the same. One of your many responsibilities as an installer is to adapt easily and safely without ever compromising the integrity of the box you're working on. In this manual you will be guided through the installation of a "Combo Unit", which is a unit that has both a cooler/refrigerator as well as a freezer, and you'll be learning the basic principles and techniques needed to successfully execute an installation.



At Amerikooler, we're dedicated to exceeding expectations in product quality and safety. Here are some of the key factors that set us apart:

- ✓ **Professional Engineering Practices:** Utilizing professional engineering principles, we conduct thorough research, development, and prioritize user safety in the creation of our products.
- ✓ **Adherence to Industry Standards:** Our products are meticulously designed to meet or surpass industry performance and safety regulations.
- ✓ **Manufacturing Excellence:** Our manufacturing process strictly adheres to professional standards in purchasing, production, and quality control to ensure consistent product reliability and safety.
- ✓ **Stringent Testing Protocols:** Every product undergoes comprehensive reviews and professional testing, focusing on function, reliability, and overall safety.
- ✓ **Transparent Representation:** Information provided in our advertising and product literature is presented in an informative and factual manner to assist customers in making informed product selections.
- ✓ **Comprehensive Documentation:** Our products come with clear and complete installation, operation, and maintenance instructions, ensuring prolonged and satisfactory performance.

⚠ Safety Considerations:

Prevent Slip Hazards: Keep the walk-in floor free of items that may cause slipping, such as spilled liquids, food particles, or moisture. Maintain a clean and dry floor surface at all times.

Regular Inspections: Regularly inspect non-skid floor strips on ramps and floor surfaces, replacing them if worn. Check the refrigeration system, door gaskets, and hardware to prevent moisture on the walk-in floor, ceiling, or walls.

Limit Entry Door Exposure: Avoid leaving entry doors open for more than five minutes, as this can lead to excessive condensation. Vinyl strip curtains can be used to reduce the entry of warm moist air and mitigate potential issues on the walk-in floor, ceiling, and walls.

We reserve the right to enhance and modify our products without prior notice, and without incurring any obligation for modifications on previously manufactured items.

AMERIKOOLER CERTIFICATIONS



ASTM International, ASTM C272M-18
Hydrophobic Insulation Extruded
Polystyrene (XPS) Gray



Department of Energy (DOE) Compliant,
(Title 10 CFR 431.306) & (ASTM C518)



US Federal Requirements (EISA), 2009
Meets and exceeds the federal
requirements of the Energy Independence
& Security Act with R-29 coolers and R-32
for freezers.



National Sanitation Foundation (NSF)
International
Compliance with NSF standard #7.
Authorized to bear the NSF mark.



State of Oregon
Licensed/registered as provided by law
of the State of Oregon as an approved
manufacturer of structural insulated
panels.



City of Houston, Texas (Certificate No.694)
Certified and approved under provisions of
section 17010.1 of the Houston Building
Code as fabricator of Exterior Coolers and
Freezers.



Underwriters Laboratory (UL) Listed
Panels and Doors Standard 723, Edition
11, 2018 ANSI Approved: 2023



City of Los Angeles Department of
Building and Safety Approval for
Refrigeration Panels for Walk-in Coolers
and Freezers. Research Report: RR 26189
Approval Number: CSI #13030



Florida Building Code Hurricane
Approved, #FL22413R2 & #FL22413R3



Miami-Dade County, Florida, Hurricane
Approved, NOA#22-0914.05





In this section we will briefly review 3 different types of units you may install as a certified installer.

While the complexity and specifications of an installation may vary based on the types, sizes, and customizations of a unit, the basic principles you will learn in this manual will apply to installing any type of unit.



1 QUICK SHIP UNITS

Amerikooler Quick Ship Units are walk-in coolers that come in 9 standard sizes with the door centered on any wall. Quick Ship Units are generally available for faster manufacturing and delivery.



2 COMBO UNITS

Amerikooler Combo Units, are walk-in coolers that include both a refrigeration box as well as a freezer. Combo Units are available in any size. They are custom-made to meet the specifications of the available space at the jobsite.



3 CUSTOM UNITS

Amerikooler Custom Units are exactly that - Custom! From small spaces requiring exact dimensions, to whole warehouses and convenience stores with glass doors that require complete refrigeration, and more. Amerikooler is your go-to partner to engineer, manufacture, and deliver walk-in coolers and freezers that meet whatever your specific requirements may be.

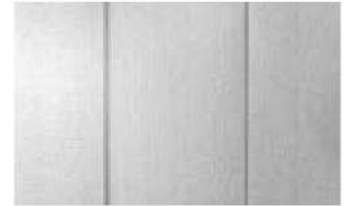




STANDARD FEATURES

Airtight Joints

Our time-tested, corrosion resistant cam action locking panel fasteners, along with a factory installed NSF compliant compression gasket, form rigid, airtight joints between panels.



4" Thick AK-XPS4 Polystyrene Foam Insulation

Amerikooler panels are manufactured with Dupont's extruded foam insulation and has a 50 year R-value warranty. They meet and exceed the EISA Energy Act of 2009 and DOE R-value testing for compliance requirements starting July 1st, 2017.



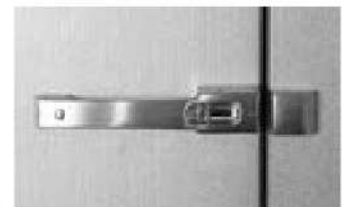
Modular Panel Construction

Our plant uses state-of-the-art robotic manufacturing for precise wall, floor, and ceiling panels. Assembly is easy with corrosion-resistant fasteners and an NSF-compliant gasket, ensuring airtight joints.



Deadbolt Keyed Handle Latch

The door includes a heavy deadbolt keyed pull handle with key lock with inside safety release.



Digital LED Thermometer

A digital LED Thermometer (F of C) is provided, with an On/Off pilot light switch.



TYPE OF UNITS



Spring Actuated Door Close

A door closer is provided for extra positive smooth closing.



Spring Assisted Hinges

Two heavy duty, super cam-rise spring-assisted hinges come standard on all cooler and freezer doors.



LED Light Fixtures

The door jamb includes a LED light mounted on the center/top of the jamb.



Heated Pressure Relief Vent

Freezer doors are equipped with a heated pressure relief vent mounted on the door jamb and a temperature controlled heater wire to ensure a positive frost free seal.



STANDARD FINISHES



26 Gauge Acrylume®
Stucco Embossed Finish



26 Gauge Stucco
Embossed Black Pre-
Painted Galvanized Steel



26 Gauge Stucco
Embossed White Pre-
Painted Galvanized Steel



24 Gauge Smooth
Stainless Steel





INSTALLATION MATERIALS INCLUDED

Amerikooler provides all of the required installation materials for each order, but additional materials and equipment will be needed for each individual installation.



The following are installation materials that are provided as required for installation:



Cam Lock Hole Plugs



Installation Screws



Installation Anchors



Angle Brackets



Allen Wrench



Installation Guide + Drawings





ADDITIONAL MATERIALS AND EQUIPMENT

The following are additional materials and equipment that are recommended for installation, as needed:

- Safety Glasses
- Level
- Pliers
- Welding Torch and Supplies
- Screw Drivers
- Gloves
- Refrigerant
- Concrete Screws/Anchors
- Drill
- Hammer
- Push Broom
- Fender Washers, Nuts + Bolts
- Mallet
- Socket Wrench
- Vacuum Pump
- Ladder
- Tape Measure
- Wire Stripper
- Box Cutter
- Pipe Bender
- Chalk Line Reel
- Pipe Cutter
- Shop Light
- Volt Meter

In some cases, larger equipment, such as scissor lifts, boom lifts, forklifts and cranes may also be used.





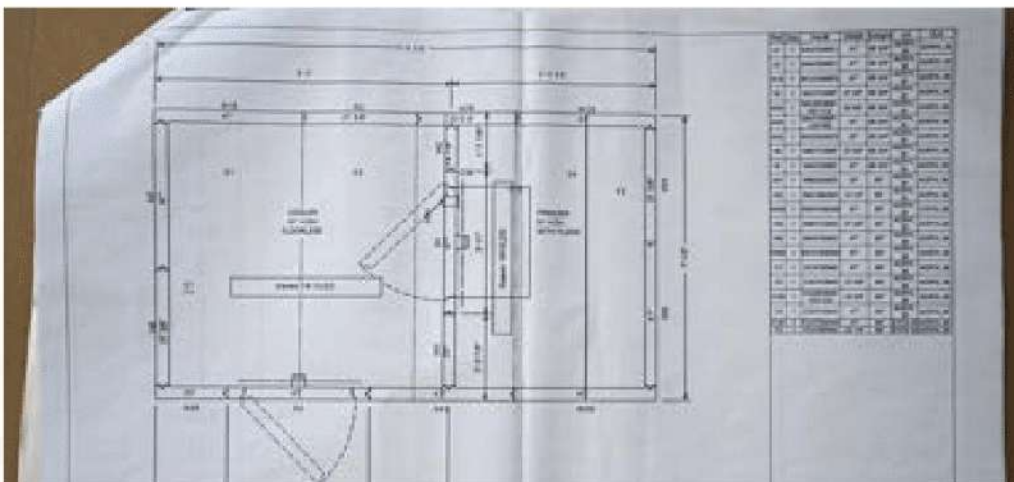
OVERVIEW

With every Amerikooler installation you will make use of drawings and labels to properly assemble the unit. Understanding these documents will help to ensure a smooth installation.



DRAWINGS

The drawings will provide you with the layout of the unit. It also shows each panel number and the location where each panel should be installed. The drawings allow you to examine the space where the walk-in will be installed and make sure nothing interferes with the workspace when assembling the unit.





PANEL LABELS

Panel labels will allow you to identify each panel and panel type using the panel number at the bottom of the label. For example, the first letter of the panel number identifies if it will be a wall, ceiling, door or floor panel.

“W”: Wall Panel with Floor

“N”: Wall Panel NO Floor

“F”: Floor Panel

“C”: Ceiling Panel

“D”: Door



Note:

If a panel starts with the letter “S” this means that it is a Stock Panel, and the second letter will then indicate the type of panel - either W, N, F, C or D.



SHIPMENT INSPECTION



In most cases, shipment will be handled by the customer when the shipment is received, to check for any visible damage or missing items. This will generally be re-checked by the installer when the shipment is unpacked to prepare for installation.



Step

1

Do a walk-around, to inspect the shipment.



Step

2

Locate the box of installation materials provided by Amerikooler, which will be included on a panel pallet.





Step

3

With the installation materials you will find your packing list. To ensure that all panels have been received, compare the packing list to the shipment by checking the labels on the panels.



Step

4

If any items are missing or any damage is found either during the shipment inspection or while unpacking the shipment to prepare for installation, the customer should contact Amerikooler Customer Service via email or phone for assistance at customerservice@amerikooler.net or (800) 627-5665 Ext. 669.

Note:

If shipping boxes or other protective materials are damaged, be sure to inspect the products inside to determine if the damage may only be superficial.



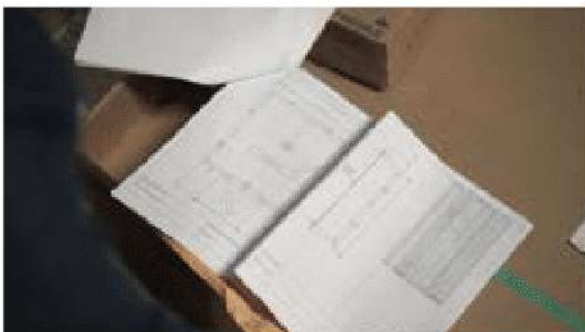
INSTALLATION PREPARATION AND UNPACKING

In this section you will learn the steps for installation preparation and unpacking. Preparation of the area where the unit will be installed is important for proper installation. The following are steps that should be taken prior to starting the assembly of the unit:



Note:

Any electrical configurations seen in this course prior to the section on powering the unit, which is performed by a licensed electrician, are only temporary for purposes of demonstration later in the manual.



Step

1

Locate the drawing of the unit, which you should find in the envelope inside the box of materials supplied with the shipment.

INSTALLATION PREPARATION AND UNPACKING



Step

2

Review the drawing and re-measure the area to ensure that it is large enough for the unit.

Note:

Be sure to include a clearance between the unit and building walls, of at least 2 inches.



Step

3

If the evaporator and condensing unit is remote, or you are installing an outdoor self-contained unit, check for the nearest drain accessibility. If no drain is present, a general contractor or Plumber should be contacted to add drainage prior to installation.



Step

4

Be sure that the floor is dry, has been swept, and is clear of any debris.

INSTALLATION PREPARATION AND UNPACKING



Step

5

Check that the floor is level, using your preferred method. This is a critical step to ensure that installation is successful, and that the unit functions properly after installation.



If any gaps appear between the floor and the level, mark any areas of the floor that are higher than 1/8 inch. A general contractor should be contacted to level the floor prior to installation.



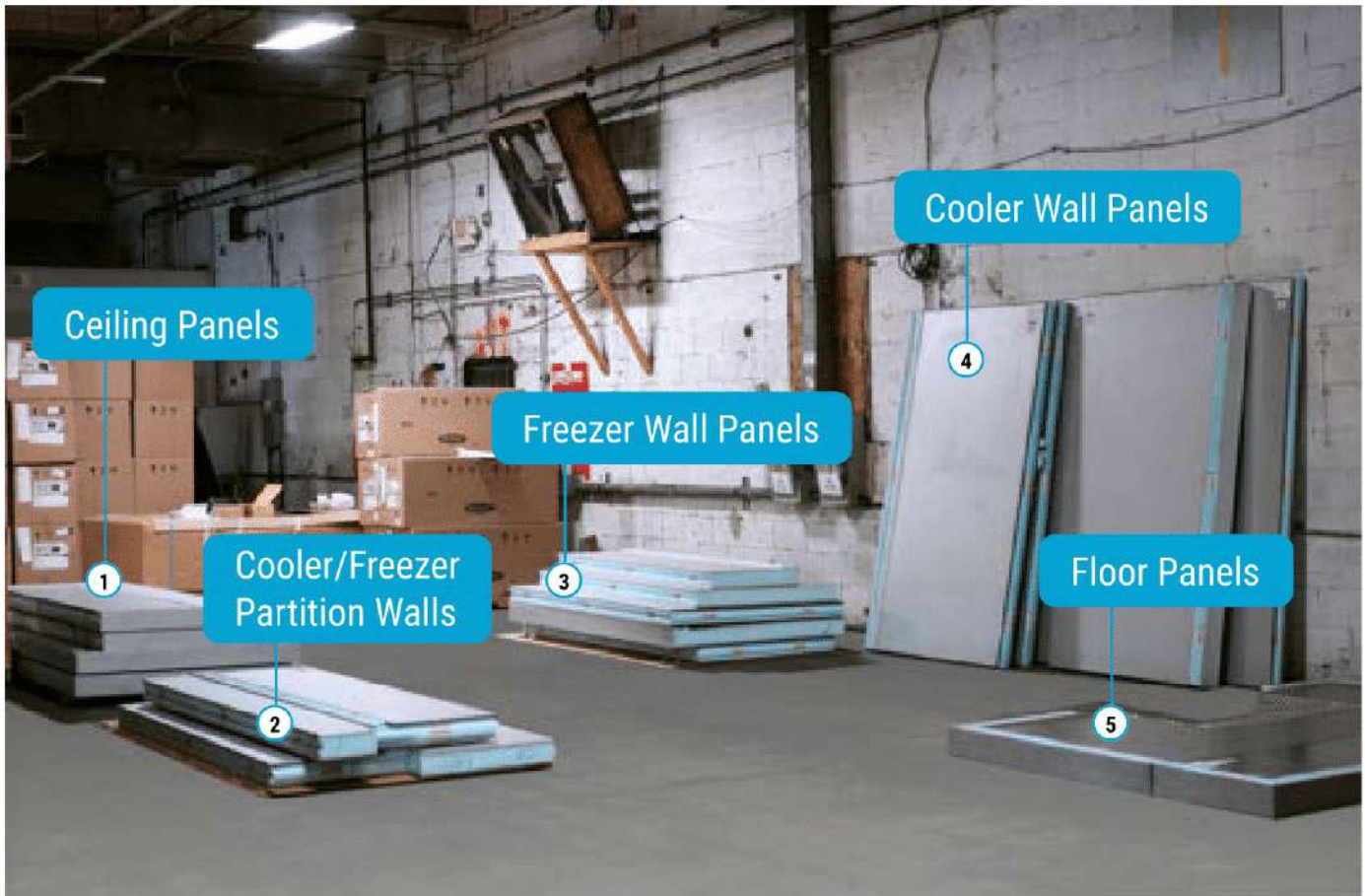
Step

6

Unpack panels and organize into like groups: ceiling panels, wall panels, floor panels, etc. This could be done in stacks on the floor or against a wall. Take care when moving the panels as the aluminum dings easily.

INSTALLATION PREPARATION AND UNPACKING

Unpacking samples of each group of panels.



Note:

Notice how the different sections are separated by group and placed together to make assembly and organization easier.



This section covers the installation process from start to finish including unit assembly, evaporator and condenser installation, and how to power and start up the unit.

By the end of this manual, you will understand their responsibilities and identify steps that require the expertise of licensed professionals like general contractors, electricians, or other technicians.



UNIT ASSEMBLY OVERVIEW



Our units are made up of modular floor, wall, and ceiling panels that are designed to fit together seamlessly.

We use industrial cam-lock technology to securely lock panels in place. This creates an airtight seal and a strong and sturdy unit.

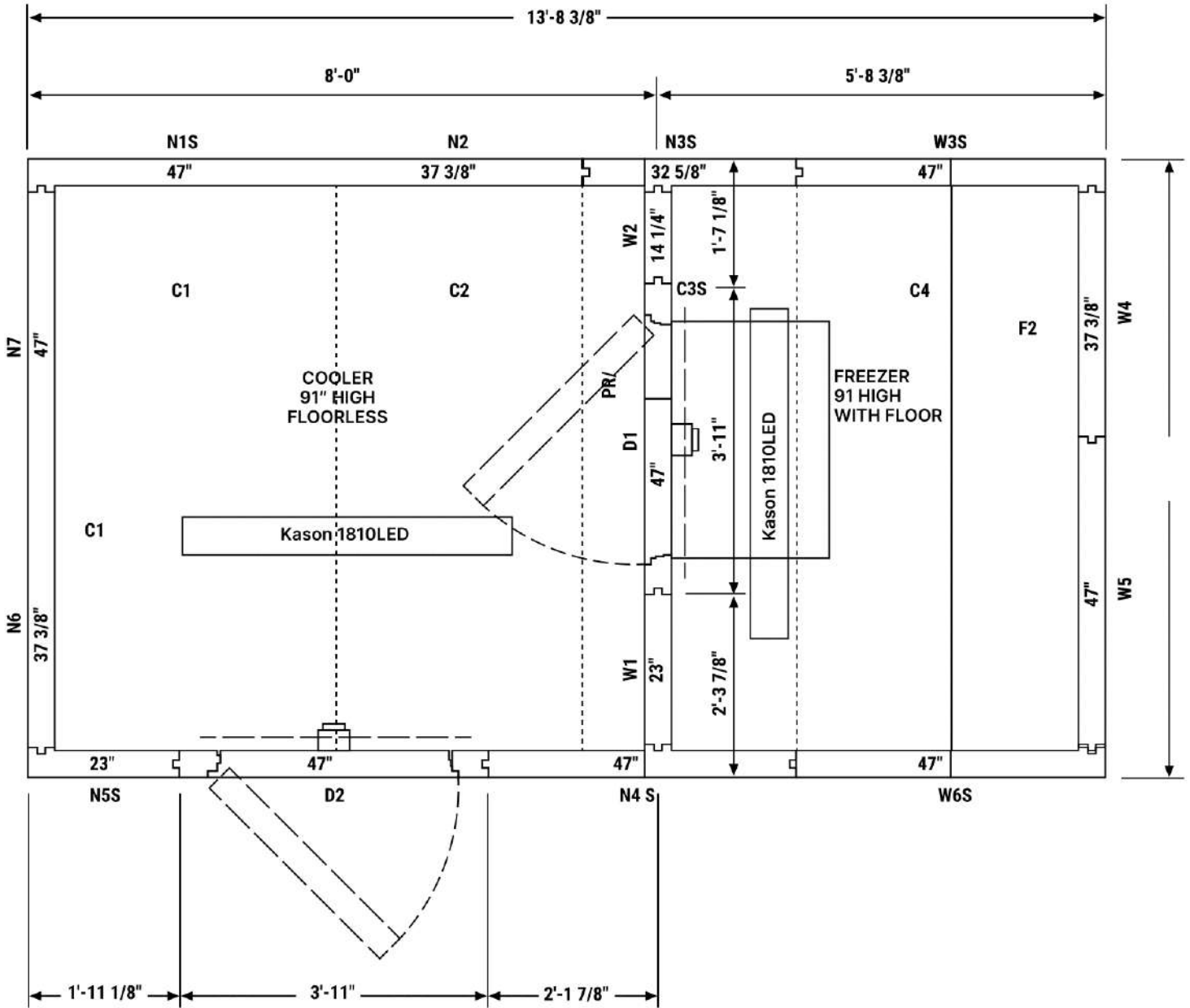
Depending on the cooler or freezer design, a unit may be floorless, include a floor, or have a combination of both. To determine if the unit you are assembling is floorless or includes floor panels, you will refer to the installation drawing.





UNIT DRAWING

Sample Installation Drawing of Combo Unit



UNIT ASSEMBLY WITH FLOOR



In the section you will learn the steps to install a unit that includes floor panels. Regardless of type, all unit assemblies begin with the floor.



Step

1

Locate and place the floor panels together, starting with whichever end panel works best for your installation site.



Step

2

Using the Allen Wrench provided, loosely lock the floor panels in place, 1 panel at a time. **Do not** tighten completely, as this will create issues later when installing wall panels and ceilings. This will be done once the entire unit is assembled.



Step

3

Make sure that all floor panels are leveled.



UNIT ASSEMBLY WITH FLOOR



Step

4

To begin assembling the walls, start with two corner wall panels and secure them to start making a corner. When locking corner wall panels into place **DO NOT** tighten them completely, as this will create issues when installing the rest of the panels and ceiling.

Note:

When installing wall panels, always make sure that the top of each panel is flush with the one next to it.



Step

5

Select the next joining panels and continue installing the wall panels until you are able to place a ceiling panel, then install the ceiling panel(s), locking them to adjacent wall panels.

We call this “Assembling in Rings” - the pattern of installing walls, then ceiling, and repeating until the unit is fully assembled. We recommend following this pattern, when possible.



UNIT ASSEMBLY WITH FLOOR



Step

6

Once you reach the opening for the door, locate and move the door into position, and use the Allen key to tighten and lock the door in place, then continue assembling the unit.



Step

7

Once the entire unit is assembled, make sure every cam-lock is tightened on wall, ceiling, and floor panels, then cover the holes with the cam lock hole plugs that were provided.



UNIT ASSEMBLY FLOORLESS



In this section you will learn the steps to assemble a floorless unit.

As you learned in the previous section, all unit assemblies begin with the floor, this is still true with units that do not have any floor panels. However, instead of panels, you will prepare and lay your vinyl screeds, which will secure your wall panels to the existing floor.



Note:

When installing a unit, like this combo, which has one compartment with a floor and one that is floorless, always begin with the compartment with the floor first before moving onto the floorless part of the unit.



Step

1

When installing a floorless unit, first, use a chalk line to mark the installation area to the dimension of the walk-in as shown in the drawing.





Step

2

Locate your vinyl screeds.



Step

3

Place the vinyl screeds on the floor according to the unit drawing, and make sure they are square by measuring diagonally from corner to corner.

Step 3 Note:

Vinyl screeds come with extra length so that they may be trimmed and/or angle cut in the field, as needed.



Step

4

Apply a bead of silicone under the screeds before putting them in place for each wall panel and door.



UNIT ASSEMBLY FLOORLESS



Step 4 Note:

All vinyl screeds should be secured to the existing floor under all walls and door frame legs using appropriate screws and/or anchors. Depending on the job and jobsite conditions, you may choose to do this under the panels before placing them, or on the sides of the screeds (on the interior or exterior of the unit) after the panels are in place.



Step

5

To begin assembling the walls, start with two corner wall panels and secure them to start making a corner. In this example, our first corner includes the partition wall between the freezer and cooler, so we will continue the assembly from there.

Remember, when locking wall panels into place **DO NOT** tighten them completely, as this will create issues when installing the rest of the panels.

Step 5 Note:

When installing wall panels, always make sure that the top of each panel is flush with the one next to it. If needed, install shims under vinyl screed corners and across, to ensure support of the panel joints and levelness of the panels.





Step

6

Continue “Assembling in Rings”, as you learned in the previous section. Remember, this means you will select the next joining panels and continue installing the wall panels until you are able to place a ceiling panel, then install the ceiling panel(s), locking them to adjacent wall panels, and repeat.



Step

7

Before placing the door, you will need to place vinyl screeds under the door frame legs.



To do this:

1. Measure and cut the vinyl screed for the door to size.
2. Apply silicone under the screed, and put in place.
3. Move the door into position, and lock it in place using the Allen key.





Step

8

Once the entire walk-in is assembled, make sure every cam-lock is tightened on wall, ceiling, and floor panels, then cover the holes with the cam lock hole plugs that were provided.



Step

9

Finally, install the aluminum angle brackets that were provided on the interior side of the door jamb and into the existing floor. This will support the door when closing and absorb a lot of the vibration from direct impact with the wall panel.



To do this:

1. First, secure the angle bracket to the interior frame of the door with Tek Screws; These will be included in the installation materials provided by Amerikooler when required.



2. Next, secure the angle bracket to the floor. Be sure to do this with the door closed to ensure that the door sits evenly.

*Also applies to perimeter brackets for outdoor units.



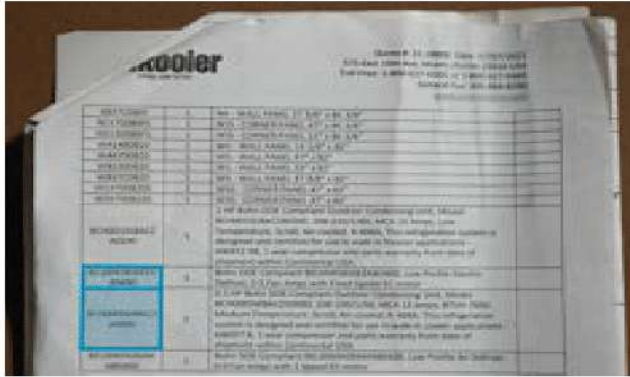
EVAPORATOR AND CONDENSER INSTALLATION

Now, we will begin the evaporator and condenser installation, then work with a general contractor and/or licensed electrician to complete the process.



On the next pages, you will learn about the required steps for this process.

EVAPORATOR AND CONDENSER INSTALLATION



Step

1

Start by verifying that the model numbers of the evaporator and condenser matches the numbers on the packaging list included with the unit drawing.



Step

2

Uncrate the evaporator and check to make sure the unit is not damaged.



EVAPORATOR AND CONDENSER INSTALLATION

Step

3

Create a template using the coil or use the coil itself to mark the ceiling where you'll hang the evaporator.



Step

4

Measure to position the evaporator to the proper distance from the wall, based on the manufacturer specifications, then drill your holes.



EVAPORATOR AND CONDENSER INSTALLATION



Step

5

Next, install the support brackets to hang the evaporator.

Step 5 Note: You may cut your brackets to size.



Step

6

Hang the evaporator using fender washers, nuts, and bolts to secure it in place. It is recommended to start with the back bolts first.

Step 6 Note: Not supplied by manufacturer



Step

7

Next, make penetrations on the walk-in walls or ceilings, as needed, in order to bring the refrigeration line sets in the evaporator.

EVAPORATOR AND CONDENSER INSTALLATION



Step

8

Now, uncrate and inspect the condensing unit to ensure it is not damaged.



Step

9

Remove the bolts to release the condensing unit from the pallet.



Step

10

Set the condensing unit in place. It is recommended to use a condenser stand, as needed, to keep the condensing unit off the floor or surface. Remove the bolts to release the condensing unit from the pallet.

Step 10 Note:

Depending on the size of the unit and where it is being placed, it may require the use of a crane.

EVAPORATOR AND CONDENSER INSTALLATION



Step

11

When using a condenser stand:

1. First, adjust the stand to fit the condensing unit.
2. Then, secure the condensing unit in place on the stand with bolts.
3. Finally, secure the stand to ground with bolts.



*Not Included

Step

12

Determine the distance needed for the piping of the evaporator and condenser, then cut and bend the pipe accordingly.



EVAPORATOR AND CONDENSER INSTALLATION



Step

13

Install the refrigerator line with insulation.

Step 13 Note:

There should be a sound of air release when cutting the pipe in the evaporator to connect the lines. This release lets you know that there is no leak in the coil.



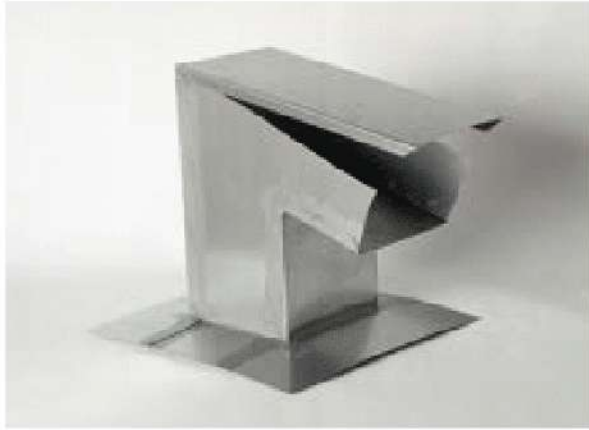
Step

14

Secure the bulb to the suction line with the bulb clamp kit provided.

Step 14 Note: Included on standard units with mounted components.

EVAPORATOR AND CONDENSER INSTALLATION



Step

15

If needed, install a line jack in the opening of the building where the pipes will run through and continue to the evaporators.

Step 15 Note:

Not supplied by manufacturer.



Step

16

Measure, fit, and install the drain lines on the evaporator, which will be run to the closest drain source.

Step 16 Note:

Cooler evaporator drains will be run with PVC pipes. Freezer evaporators will be run with copper pipes and have a drain line heater and insulation for properly sealing. Not supplied by manufacturer.

EVAPORATOR AND CONDENSER INSTALLATION

Step

17

Finally, you will need to weld all of the connections on the evaporator and condenser.





Now that the evaporator and condenser have been installed, it's time to complete the electrical work to bring power to the unit, which will be need to be performed by a licensed electrician.



Step

1

Notify the general contractor so that they can schedule the electrician.



Step

2

The electrician will review the unit diagram to ensure that the correct power is run to the unit, and that the proper conduit sizes are used for installation.





Step

3

The electrician will then wire the walk-in to bring power to the unit for the cooling components, door components, and lighting, as needed.

Step 3 Note:

When wiring is done for the door components, the wires are not initially exposed; they are hidden behind the interior light fixture above the door jamb. The electrician will need to remove the front face of the light to access the wires, then run a conduit from the breaker box to the inside of the cooler unit and attach it to the side of the light fixture. To do this, a hole will have to be made on a nearby wall panel (not a ceiling panel). Always ensure that the hole is sealed properly to avoid condensation. See Electrical Diagrams for Doors (Pages 38-41).



Step

4

A disconnect switch should also be installed for each condenser and evaporator on the unit.





Starting up the unit is the final part of the process, and an important step to ensure a successful installation.



Step

1

Check the electrical voltage and connections that were made by the electrician to ensure they are properly wired.



Step

2

Use a vacuum pump to draw all the moisture out of the system.





Step

3

Seal any open areas around where refrigeration and/or drain lines have been installed.

Step 3 Note:

Ensure any open areas, holes, and spaces are properly sealed with NSF complaint latex sealer. This includes refrigerant and/or drain line locations.



Step

4

Make sure the system can hold pressure to ensure there are no leaks in the system or welds.



Step

5

Charge the units with refrigerant.

Step 5 Note: The required refrigerant will vary based on the specification of the installation.





Step

6

Turn on the breakers, the electrical, the compressor, and the evaporator.



Step

7

Monitor the system to make sure it has enough charge and everything is getting cold. In this step, you will be letting the system run in full capacity for 15-20 minutes to make sure everything is running properly.



Step

8

Finally, if applicable, remove any remaining protective film from the unit. You may also choose to caulk the panels at this time, only if needed.



ADDITIONAL INSTALLATIONS



In this section you will learn about some of the most common optional features which may be added onto a cooler or freeze unit and the installation requirement for each.

Rain Roof

If you are installing an outdoor unit, you will need to install a rain roof. Following steps will vary on application and/or if unit is free standing or not.



Step-by-step instructions for a Free Standing Cooler installation.

Step

1

Check the size of the roof area. The roofing membrane should be approximately one foot larger in both dimensions.

Step

2

Check the rooftop and remove any foreign matter and seal all protruding rough edges such as screw heads, rivets, etc. with Duro-Last approved caulk.



Step

3

Snap a chalk line approximately 54" from roof edge. Line up the edge of the fastening tab to the chalk line.

Step 3 Note: Following step will vary on application and/or if unit is free standing or not.



ADDITIONAL INSTALLATIONS



Step

4

Fasten the 3" tab using a Duro-Last screw and plate. Start securement 6" from edge and continue fastening 12" on center until entire tab is secure.

Step 4 Note: Following step will vary on application and/or if unit is free standing or not.



Step

5

Unfold roofing membrane to expose the next fastening tab. Pull taught to remove slack and repeat steps #4 and #5 until all tabs are fastened.



Step

6

When roof fastening is complete, install termination bar on all perimeter edges fastened 6" on center. Leave 1/4" gap between sections of bar. Seal top edge of termination bar with Duro-Last approved caulk.





Strip Curtain

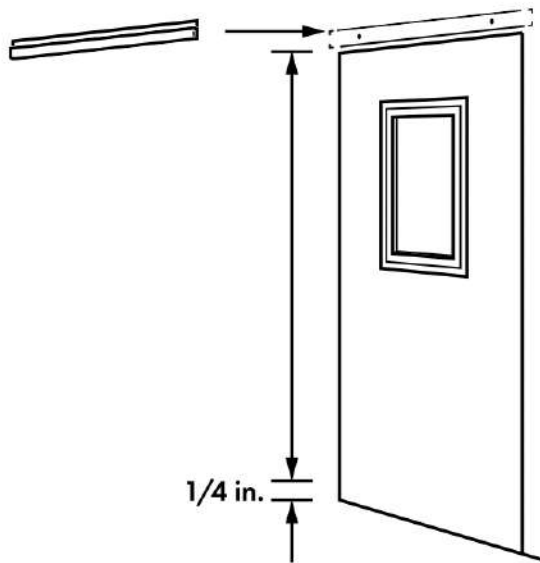
A Strip Curtain helps prevent cool air from escaping the cooler or freezer unit.



Step-by-step instructions for Strip Curtain installation.

Required Materials

- Required Materials Easimount® Vinyl Strip Curtain System
- Drill with drill bits and Phillips head bit/screwdriver
- Marking instrument

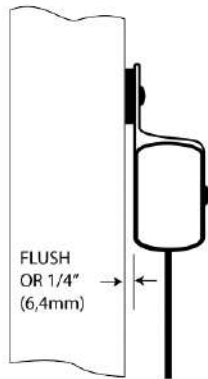


Step

1

Using the aluminum channel as a template, make sure channel is level and centered above opening. Bar height should allow strips to clear floor 1/4". Mark hole patterns with pencil.





Step

2

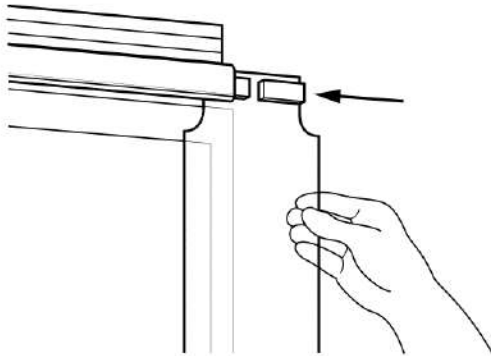
Drill holes and mount channel with proper fasteners.

* For flush mount freezer doors, shim aluminum channel off jamb 1/4" to increase space between vinyl strips and freezer door.

Step

3

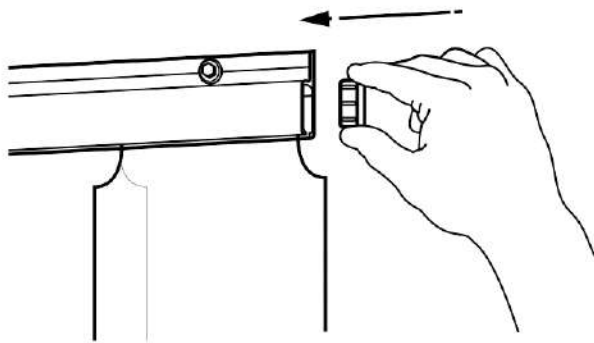
Insert one end cap at either end of channel.



Step

4

Insert strips through un-capped end of channel.



Step

5

After verifying that all strips are evenly placed and overlapping properly, insert other end cap and trim strips if needed for proper floor height.





Step

6

Optional: Insert self-tapping screws at each end of channel through last strip for added retention.

Cleaning Note:

We recommend cleaning vinyl curtains with soap and water on a regular basis. For stubborn stains use a 5% ethanol (Windex type product) and water. Wipe curtain dry. Mop up any residual water on the floor.**

Audio Visual Alarm

An Audio Visual Alarm is used to maintain food-safe temperatures in the refrigerator and/or freezer. This options should be installed by a licensed electrician.



Interior Light

Interior lights may be installed to provide additional lighting in a cooler or freezer. This options should be installed by a licensed electrician.



Exterior Ramp

An exterior ramp provide easy access into and out of a walk-in cooler or freeze.

The ramp can be installed quickly and easily by a certified installer in 2 easy steps:

Step 1: Place ramp on the exterior of the doorway.

Step 2: Secure the pre-installed angles on the sides of the ramp to concrete floor.



Diamond Plating Floor Overlay

Diamond plated floor planes are a common add-on to provide additional strength and protection to cooler and freezer floors. Follow the step-by-step instructions below for installation.



Note:

Always follow the layout for panel distribution before assuming any field adjustments are required. If you feel that adjustments are needed, contact Amerikooler Customer Service before making any customizations in the field.



Securing Door Sill Plate (Threshold) To Floor

Across the bottom of each door opening is a stainless steel threshold.

Install threshold and drill 3/16" diameter holes through pre-drilled holes in threshold plate.

Secure with stainless steel flat head screws provided in the hardware kit. (See Illustration 1-3)

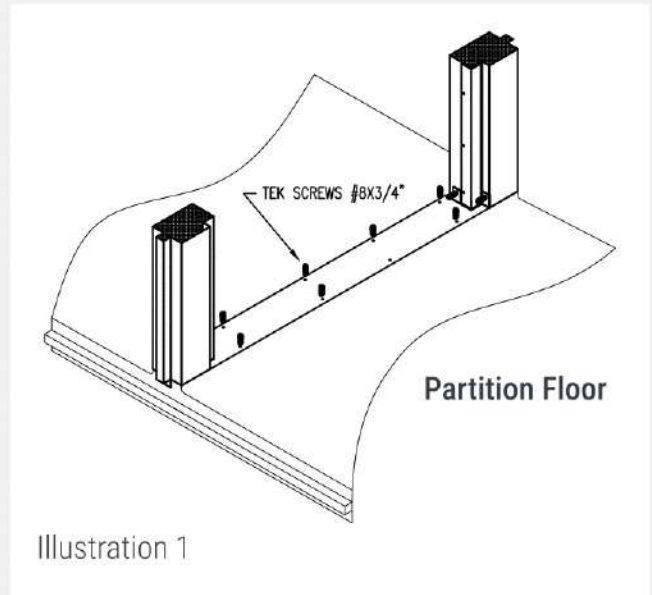


Illustration 1

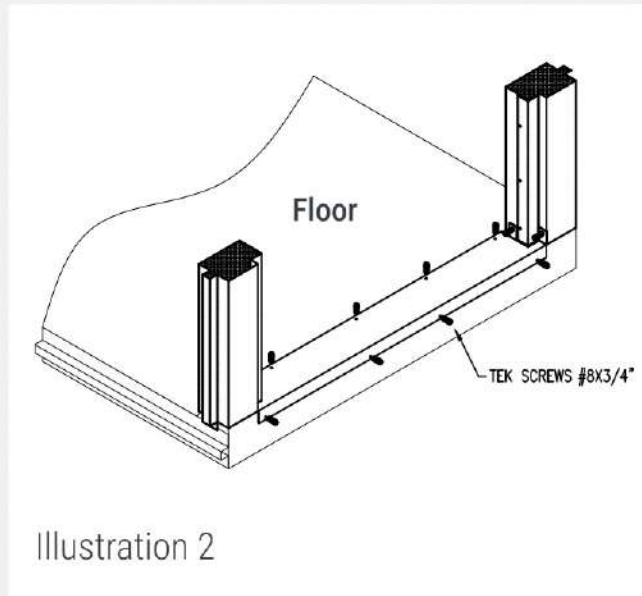


Illustration 2

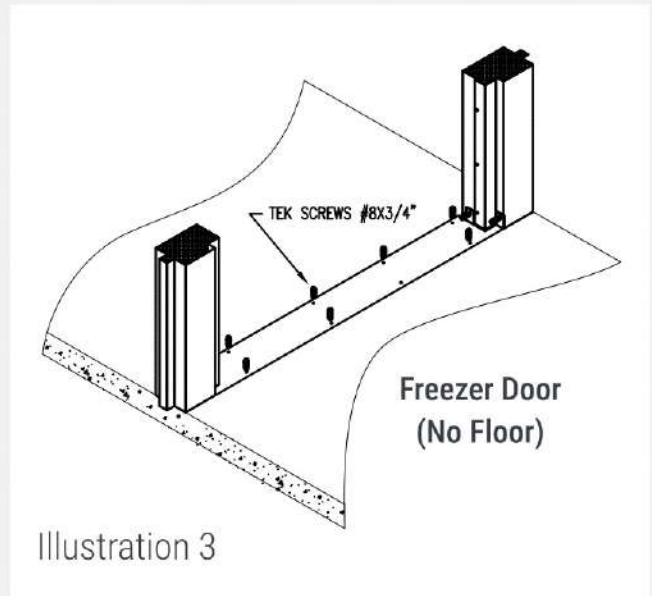


Illustration 3

Note:

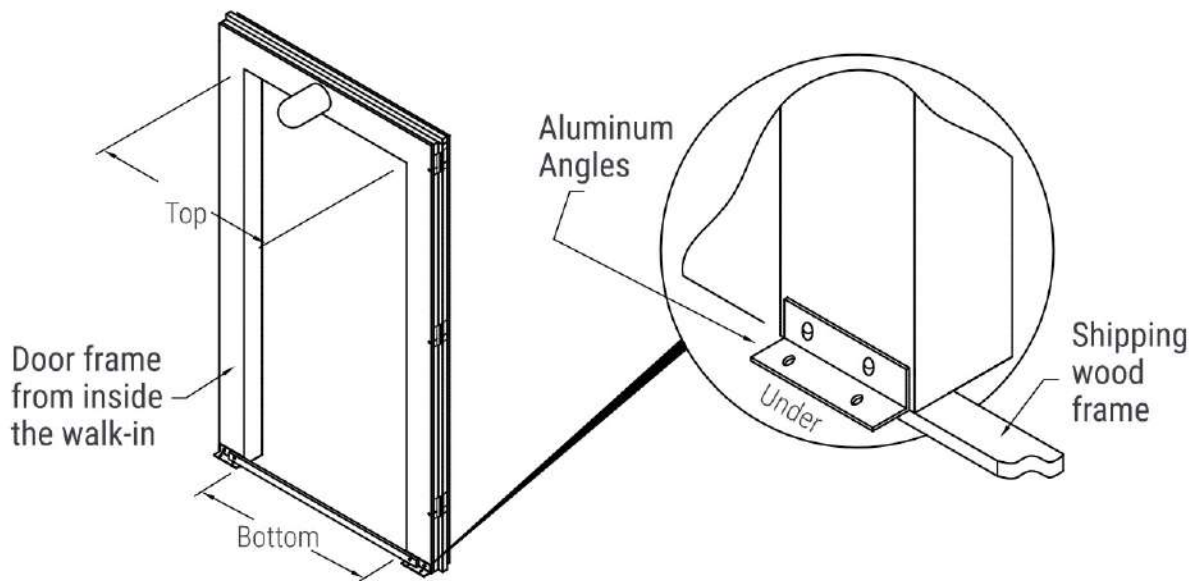
Cooler with no floor will not have threshold





Installation Door Instruction Over Cement/Tile Floor

Note: Do not remove door from frame



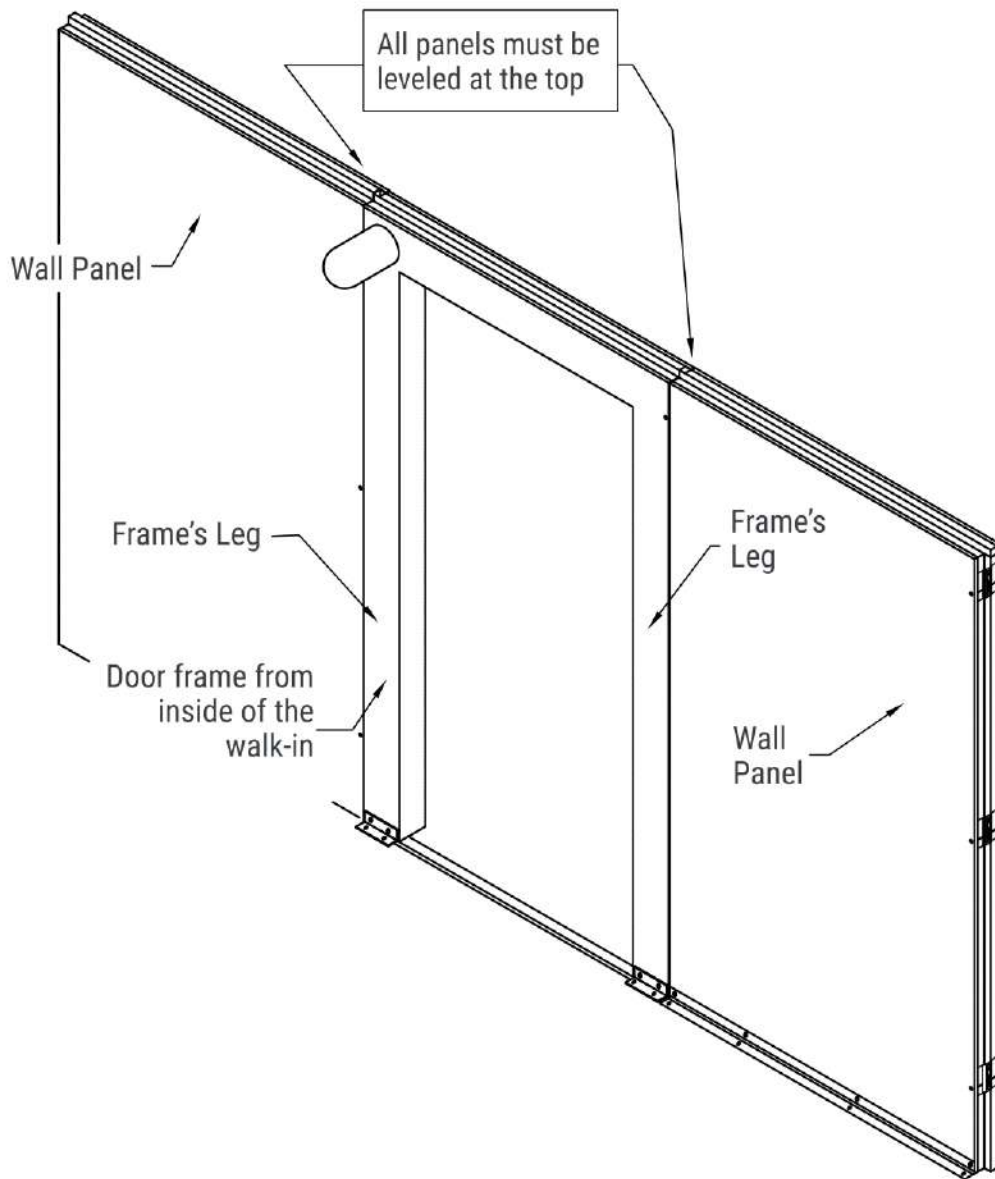
- 1 Remove wood frame before door frame is installed.
- 2 Measure the top of the door opening and measure the bottom of the door opening to make sure both measurements are equal.
- 3 If the measurements are different, unfasten the cam-locks of the panels and on top, left and right side of door frame. Then make necessary adjustments by pushing out the frame legs enough to ensure when you close the door, the door does not hit the frame and closes correctly. Then, secure the door frame to the adjacent wall panels on each side.





Installation Door Instruction Over Cement/Tile Floor

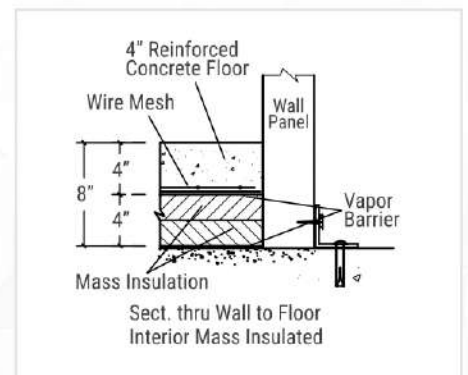
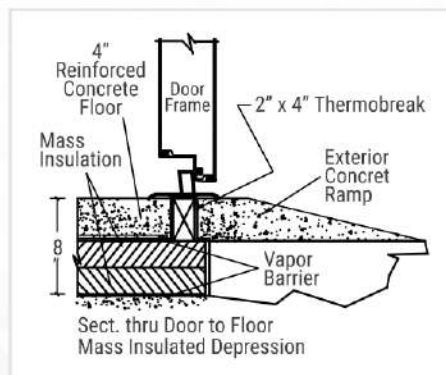
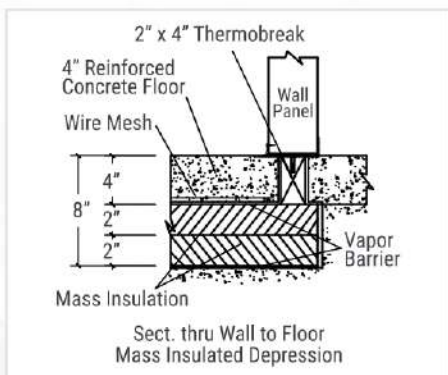
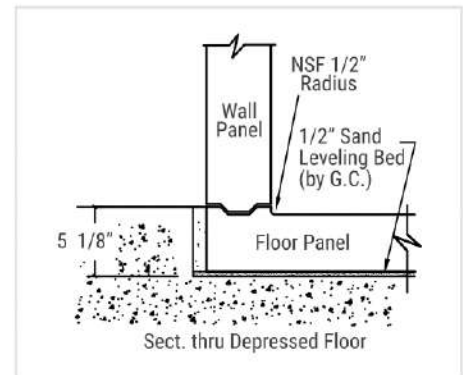
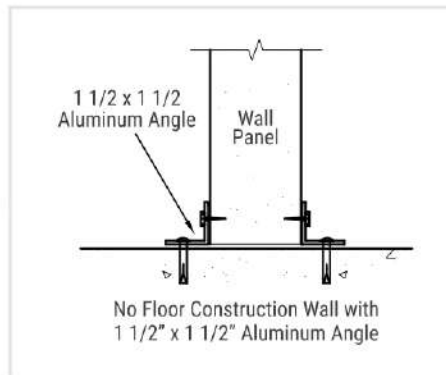
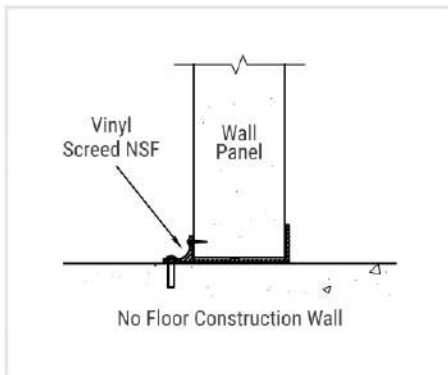
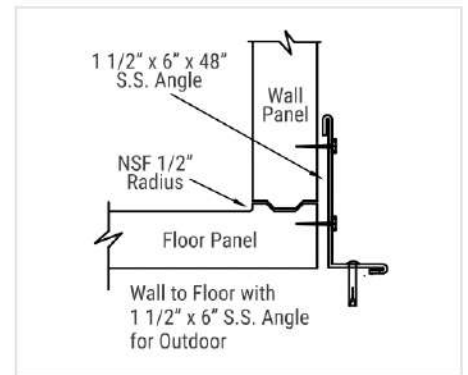
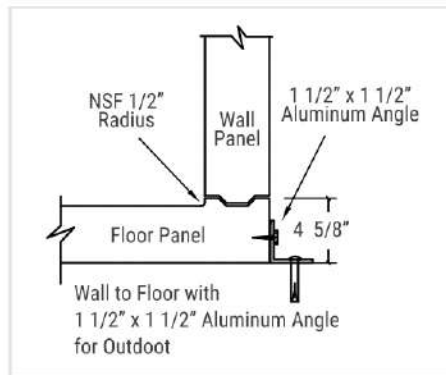
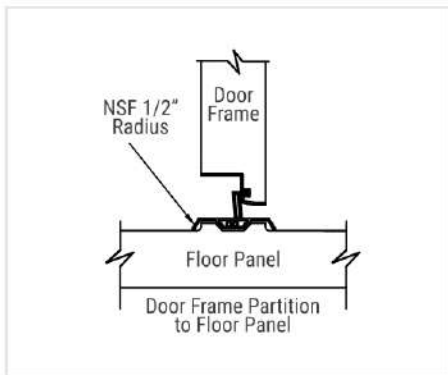
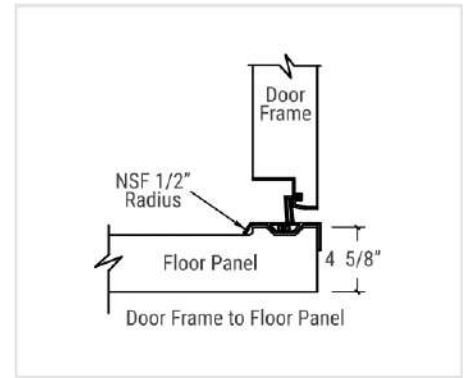
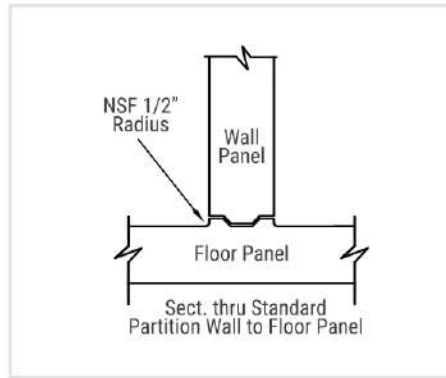
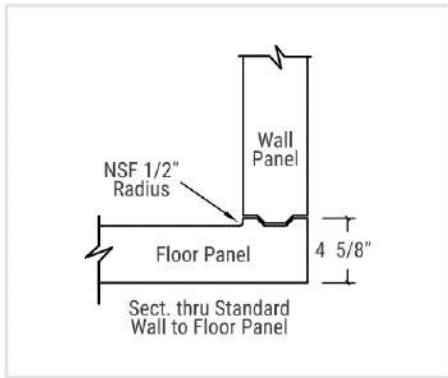
- 4 Lastly, once door frame's top and bottom measurements are equal and the door closes correctly, secure door frame's position to floor using aluminum angles.





Section Construction Details

(Will vary depending on job and conditions)



INSTALLATION BEST PRACTICES



Following the best practices outlined in this section will help to ensure a smooth and proper installation.



Best Practice 1

After the floor, start unit assembly with a corner panel away from a door to start to square up the unit.



Best Practice 2

DO NOT tighten the cam-locks all the way until the entire unit is assembled. This will help ensure that the box is squared up, and prevent issues during assembly.



Best Practice 3

Do not forget to add cam-lock plugs to cam-lock opens.



Best Practice 4

If any panels have protective film, we recommend removing the film from corners/edges prior to assembling, and removing the rest of the film once all installation steps are completed to prevent any damage to the panels during installation.



Best Practice 5

Before making any field corrections during an installation, reach out to Amerikooler Customer Service for assistance: customerservice@amerikooler.net or (800) 627-5665





In this section we will present you some common troubleshooting scenarios and frequently asked questions and answers.

Understanding this information up front can save you time and energy during your next installation.

Troubleshooting

Scenario 1: The refrigeration unit is not reaching temperature.

Either the unit is not fully charged, a component of the unit has malfunctioned, or the installer didn't set the correct temperature.

If you're still unable to identify the issue, please email hropsesweb@lennoxind.com or call 800-537-7775 Ext. 3, and a certified Heat Craft refrigeration expert will advise you in more detail.

Scenario 2: Panels are not lining up.

Determine if the issue is that floor panels are not lining up, the wall panels are not lining up, or the ceiling panels are not lining up.

Make sure the surface where the walk-in is being installed is level.

Make sure that during installation you didn't prematurely tighten the cam-locks on any section of panels before having all panels in place. If this is the case, please contact Amerikooler Customer Service so we can advise the proper solution for your specific build: customerservice@amerikooler.net or (800) 627-5665 Ext. 669.





Scenario 3: Cam-locks are not lining up.

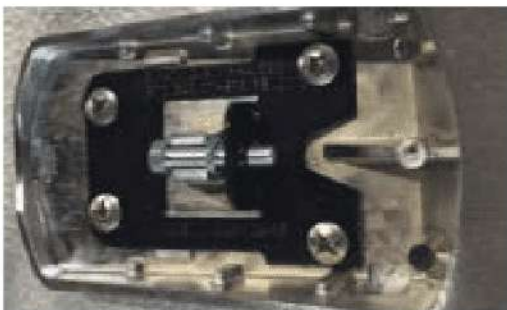
First check if the directional sticker on the panel is mistakenly placed upside-down. If it is, flip the panel.

If the panels are all facing in their correct directions, please contact customerservice@amerikooler.net.

Scenario 4: The door is not closing properly.

Do not remove the door from the hinges. You need to adjust the hinges to eliminate the sag. To adjust the hinges please refer to the Hing regulator adjustment steps below.

Hinge regulator adjustment steps



Step

1

Remove rubber cap



Step

2

Remove Phillips screws





Step

3

Adjust door



Step

4

Shims door for proper alignment



Step

5

Remove and adjust regulator



Step

6

Place regulator back on door and screw with Phillips screws





Step

7

Place rubber cap back on hinge regulator

If you continue having issues with the door closure, please contact customerservice@amerikooler.net.

Scenario 5: The walk-in panels are sweating.

Either the area where the walk-in is installed does not have air circulation, the A/C unit of the facility is creating humidity in the air and causing the walk-in to sweat, or panels were not properly sealed with each other and will have to add sealant.

If you're unable to identify the source of the sweating, please contact customerservice@amerikooler.net.

Scenario 6: The digital thermometer on the door is not working.

It may not have been calibrated properly at the time of install. If you are getting the P1 error, make sure that the probe is properly connected. Please refer to the Probe Installation Diagram on the next page.

If you are still having issues, please contact customerservice@amerikooler.net.

Scenario 7: The light on the inside of the unit is not working.

Either the ballast has failed, or the electrician didn't bring the proper electrical to the light.

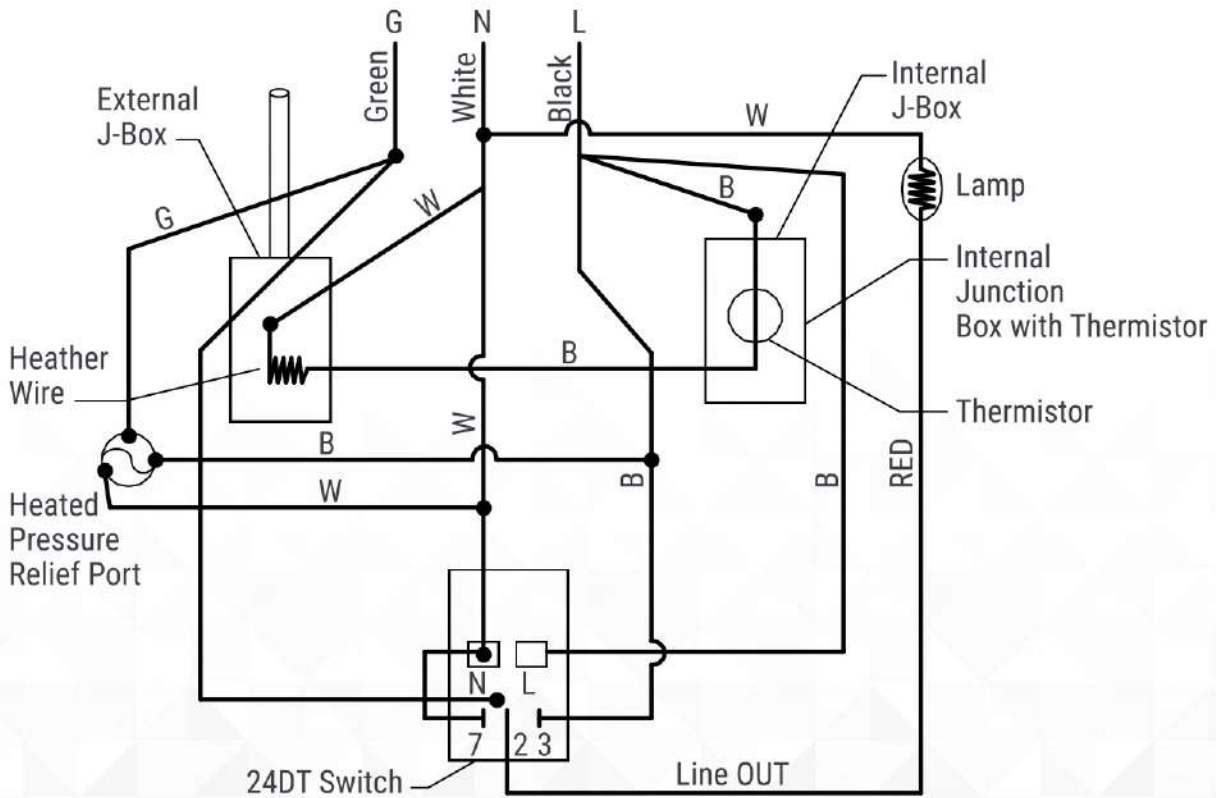
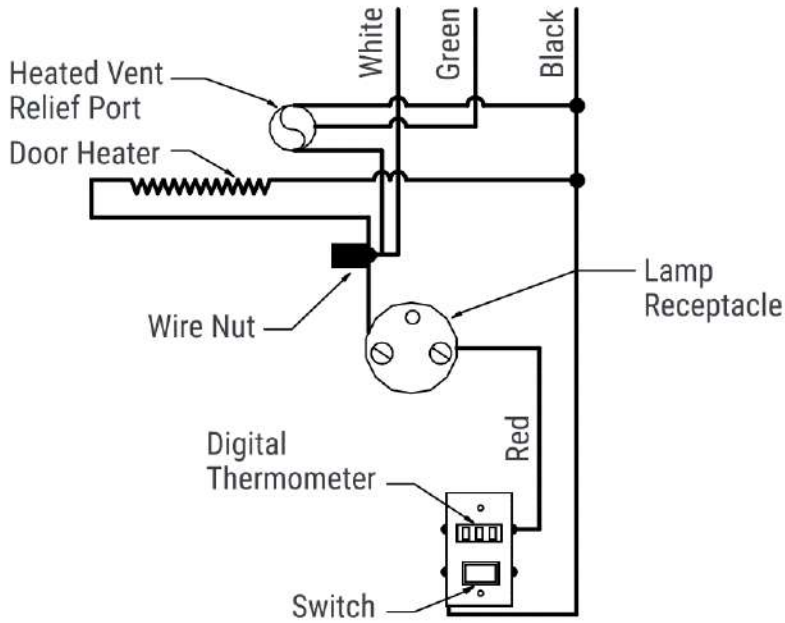
If you are still having issues, please contact customerservice@amerikooler.net.





Probe Installation Diagram

WIRING DIAGRAM





FAQs

Can I hook up the condensing unit and evaporator on the same circuit?

On cooler units, the condensing unit and evaporator will have to be on two separate circuits. The reason is that the condensing unit voltage is 208-230 and the evaporator coil is 115v. On Freezer units, the condensing unit will be connected to the circuit and you can feed the evaporator coil if you like. However, if by any chance the unit malfunctions, you will have to power down both units to examine the issue.

Can I put the compressor and lights on the same breaker?

No. The reason is that the lights should be independent from the condensing units because if by any chance a light malfunctions, and it is in the same circuit, it will turn off the unit and cause it to not work.

Can you send me the build to drawings?

Please email customerservice@amerikooler.net and we will provide you with the build to drawings. Please include your unit's serial number in your email, which is located inside the walk-in, on a metal plate on the frame, always on the opposite side of the hinges.

When will the unit arrive?

Please email shipping@amerikooler.net to confirm delivery date.

What material do you supply and which do you not?

We supply all of the basic hardware needed to install the unit. And, where applicable, we supply hardware to install diamond plate, rain roof, aluminum angle trim, etc.

We do not supply butyl caulk, sealants, etc. These should be provided by you, the installer.





How do I wire the freezer or cooler door?

Please refer to the diagram on the frames of the doors. There are wiring schematics there that identify the wiring instructions for each frame (cooler and/or freezer).

How do I bring the power into the unit to wire the freezer and cooler doors?

After reviewing the cooler/freezer door schematics on the door frame(s), run a conduit from the breaker to the walk-in wall (not the ceiling).

Note:

Running a conduit from the ceiling increases the risk of water leakage and damage to the unit.

Once you've determined the best point to run the conduit, drill a circular hole on the wall panel to bring the conduit (with power) into the walk-in's junction box which is located behind the light.

Do we have a wiring diagram for the refrigeration units?

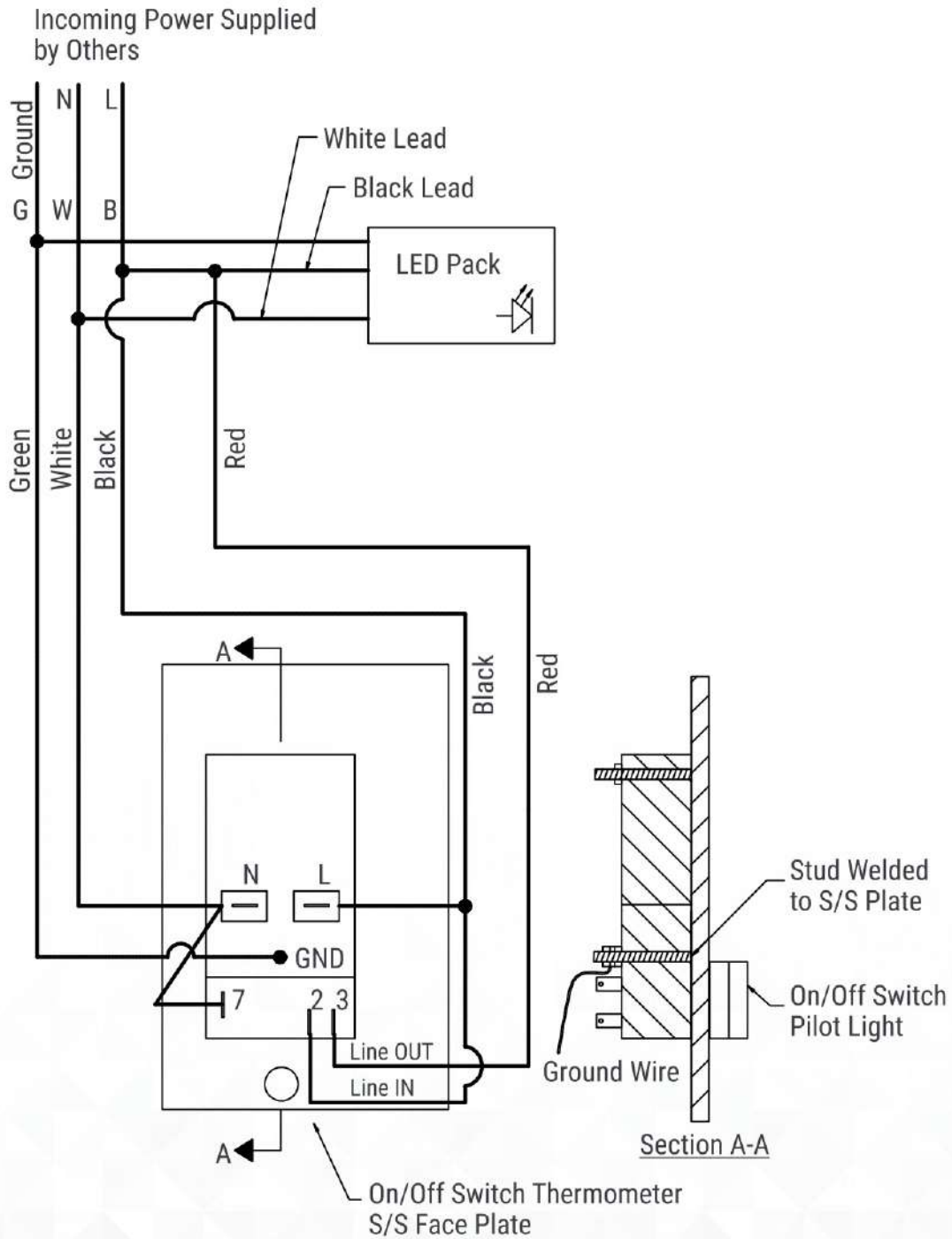
The wiring diagram is located inside the refrigeration unit. If you are still having trouble with refrigeration unit wiring please email hrpsesweb@lennoxind.com or call (800) 537-7775 Ext. 3 and a certified Heat Craft refrigeration expert will advise you in more detail.

Please refer to the wiring diagrams for the **Cooler Thermometer / On-Off Switch, LED, 120 Volt/1 ϕ** , **Cooler Thermometer / On-Off Switch, LED, 220 Volt / 1 ϕ** , **Freezer Thermometer / On-Off Switch, LED, 120 Volt/1 ϕ** and **Freezer Thermometer / On-Off Switch, LED, 120 Volt / 1 ϕ** on the next pages.



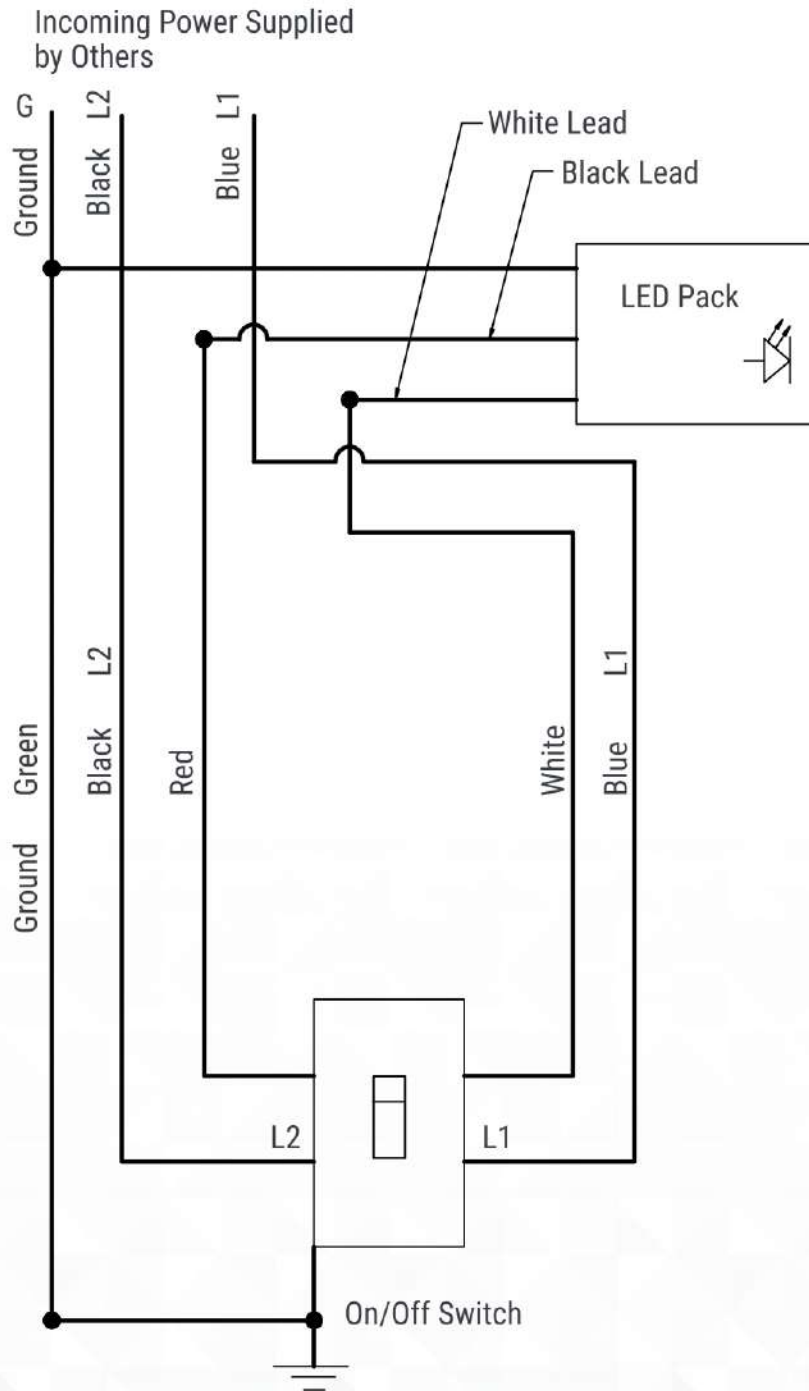


Cooler Thermometer / On-Off Switch, LED, 120 Volt/1 ϕ



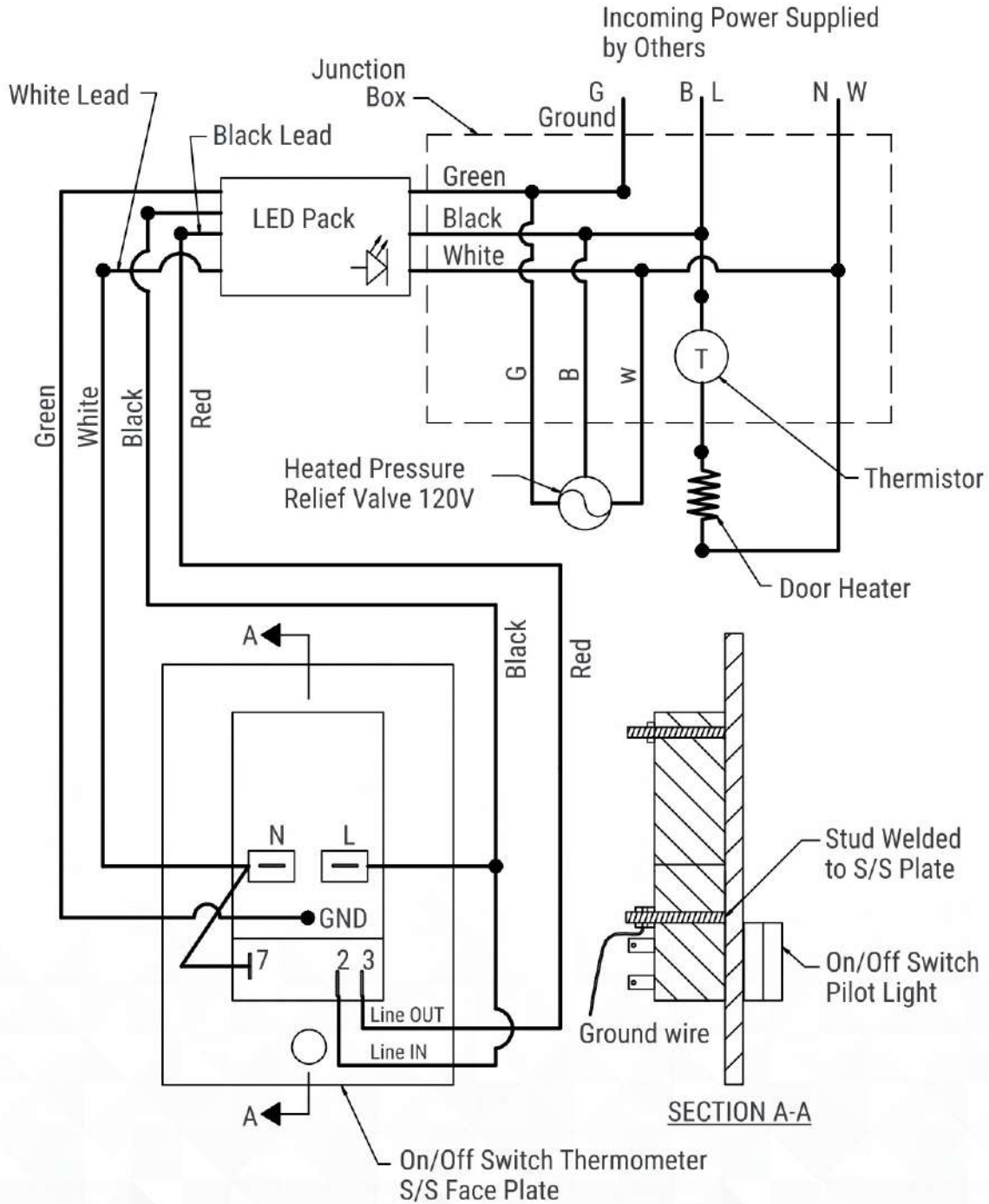


Cooler Thermometer / On-Off Switch, LED, 220 Volt/1 ϕ



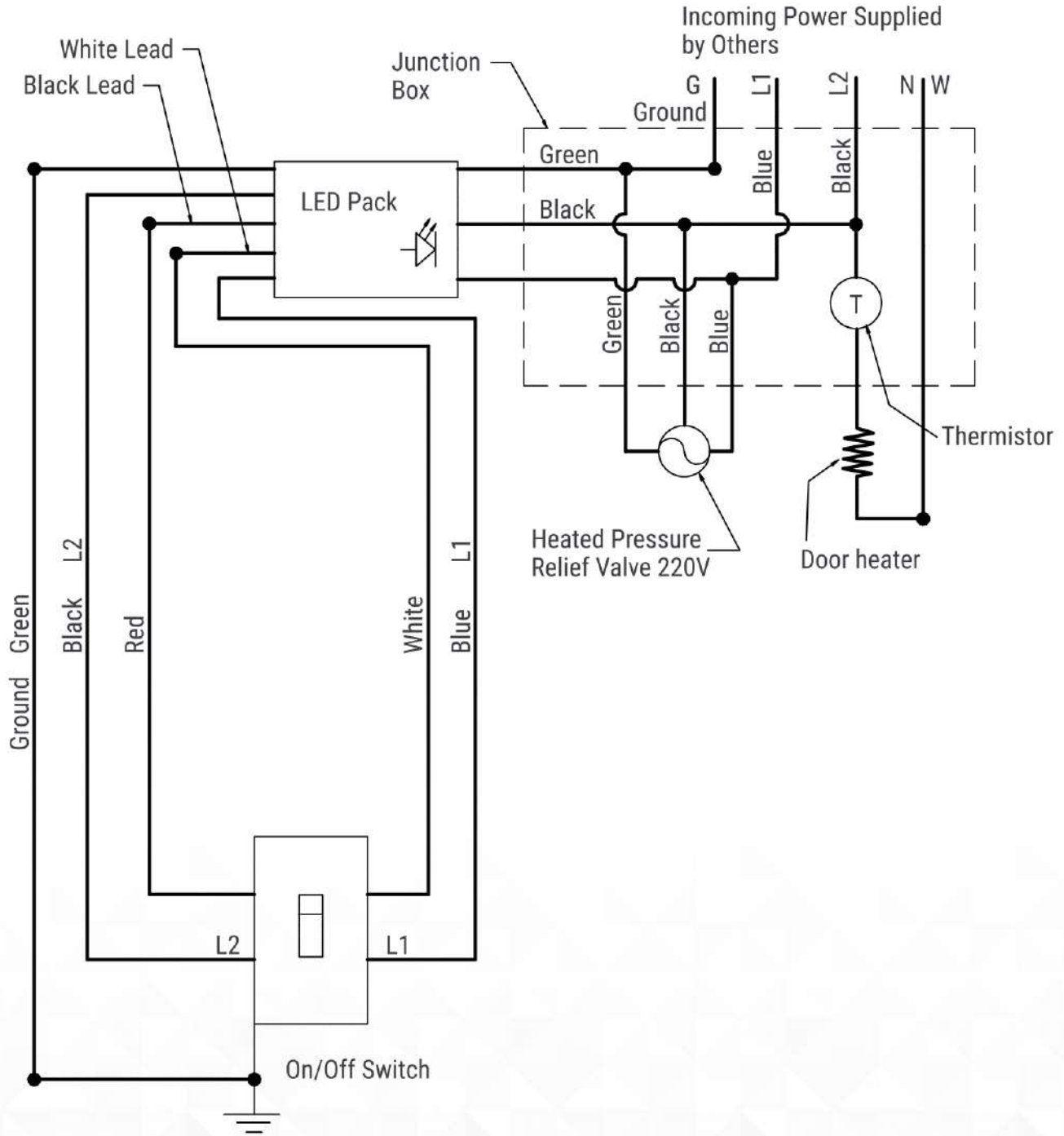


Freezer Thermometer / On-Off Switch, LED, 120 Volt/1 ϕ





Freezer Thermometer / On-Off Switch, LED, 220 Volt/1 ϕ





MANUAL DE INSTALACIÓN



575 East 10th Avenue, Hialeah, Florida 33010

Fax: (305) 884-8330 | Teléfono: (305) 884-8384 | Número gratuito: 1 (800) 627-5665

Introducción	2
Seguridad del producto	3
• Certificaciones	4
Tipos de Unidades	5-7
• Descripción General	5
• Características y Acabados	5-7
Materiales y Equipamiento	8-9
• Materiales Proporcionados	8
• Materiales y Equipos Adicionales	9
Dibujos y Etiquetas de Paneles	10-11
• Dibujos	10
• Etiquetas de Paneles	11
Inspección de Envío	12-13
Preparación de Instalación y Desembalaje	14-17
Instalación de Refrigerador y Congelador	18-27
• Descripción General y Dibujos	18-19
• Conjunto de Unidad Con Piso	20-22
• Montaje de la Unidad Sin Piso	23-27
Instalación de Evaporador y Condensador	28-36
Energizar la Unidad	37-38
Inicio de operaciones de la unidad	39-41
Instalaciones Adicionales	42-51
Mejores Prácticas de Instalación	52-53
Solución de Problemas y Preguntas Frecuentes	54-64
• Solución de Problemas	54-58
• Preguntas Frecuentes	59-64



Bienvenido al Manual de Instalación de Amerikooler

Aquí aprenderás los pasos para instalar correctamente las cámaras frigoríficas y congeladores Amerikooler. Aprenderás sobre los materiales y equipos utilizados para la instalación, mejores prácticas, solución de problemas de escenarios comunes y más.

Cada trabajo de instalación es único. Desde la configuración del refrigerador y el tamaño de la caja hasta el lugar de trabajo y el espacio de trabajo, nunca habrá dos instalaciones exactamente iguales. Una de tus muchas responsabilidades como instalador es adaptarte de forma fácil y segura sin comprometer nunca la integridad de la caja en la que estás trabajando. En este manual se le guiará a través de la instalación de la "Unidad combinada", que es una unidad que tiene tanto un enfriador/refrigerador como un congelador, y aprenderá los principios y técnicas básicas necesarias para ejecutar con éxito una instalación.





En Amerikooler, nos dedicamos a superar las expectativas en calidad y seguridad del producto. Estos son algunos de los factores clave que nos diferencian:

- ✓ **Prácticas de ingeniería profesional:** Utilizando principios de ingeniería profesional, llevamos a cabo investigaciones y desarrollos exhaustivos y priorizamos la seguridad del usuario en la creación de nuestros productos.
- ✓ **Cumplimiento de los estándares de la industria:** Nuestros productos están meticulosamente diseñados para cumplir o superar el [desempeño de la industria](#) y normas de seguridad.
- ✓ **Excelencia en la fabricación:** Nuestro proceso de fabricación se adhiere estrictamente a los estándares profesionales en compras, producción y control de calidad para garantizar la confiabilidad y seguridad constante del producto.
- ✓ **Estrictas pruebas de protocolos:** Cada producto se somete a revisiones exhaustivas y pruebas profesionales, centrándose en el funcionamiento, la confiabilidad y la seguridad general.
- ✓ **Representación transparente:** La información proporcionada en nuestra publicidad y literatura de productos se presenta de manera informativa y objetiva para ayudar a los clientes a realizar selecciones de productos informadas.
- ✓ **Documentación completa:** Nuestros productos vienen con instrucciones claras y completas de instalación, operación y mantenimiento, garantiza un rendimiento prolongado y satisfactorio.

⚠ Consideraciones de seguridad:

Evite riesgos de resbalones: Mantenga el piso libre ya que puede causar resbalones, elementos como líquidos derramados, partículas de comida o humedad. Mantenga en todo momento la superficie del piso limpia y seco.

Inspecciones periódicas: Inspeccione periódicamente las tiras antideslizantes del piso en rampas y superficies del piso, reemplazándolas si están desgastadas. Revise el sistema de refrigeración, las juntas de las puertas y los herrajes para evitar la humedad en el piso, el techo o las paredes.

Limite la exposición de las puertas de entrada: Evite dejar las puertas de entrada abiertas durante más de cinco minutos, ya que esto puede provocar una condensación excesiva. Las cortinas de tiras de vinilo se pueden utilizar para reducir la entrada de aire cálido y húmedo y mitigar posibles problemas en el piso, el techo y las paredes.





CERTIFICACIONES AMERIKOOLER



ASTM International, ASTM C272M-18
Hydrophobic Insulation Extruded
Polystyrene (XPS) Gray



Department of Energy (DOE) Compliant,
(Title 10 CFR 431.306) & (ASTM C518)



US Federal Requirements (EISA), 2009
Meets and exceeds the federal
requirements of the Energy Independence
& Security Act with R-29 coolers and R-32
for freezers.



National Sanitation Foundation (NSF)
International
Compliance with NSF standard #7.
Authorized to bear the NSF mark.



State of Oregon
Licensed/registered as provided by law
of the State of Oregon as an approved
manufacturer of structural insulated
panels.



City of Houston, Texas (Certificate No.694)
Certified and approved under provisions of
section 17010.1 of the Houston Building
Code as fabricator of Exterior Coolers and
Freezers.



Underwriters Laboratory (UL) Listed
Panels and Doors Standard 723, Edition
11, 2018 ANSI Approved: 2023



City of Los Angeles Department of
Building and Safety Approval for
Refrigeration Panels for Walk-in Coolers
and Freezers. Research Report: RR 26189
Approval Number: CSI #13030



Florida Building Code Hurricane
Approved, #FL22413R2 & #FL22413R3



Miami-Dade County, Florida, Hurricane
Approved, NOA#22-0914.05





En esta sección revisaremos brevemente 3 tipos diferentes de unidades que puede instalar como instalador certificado.

Si bien la complejidad y las especificaciones de una instalación pueden variar según los tipos, tamaños y personalizaciones de una unidad, los principios básicos que aprenderá en este manual se aplicarán a la instalación de cualquier tipo de unidad.



1 UNIDADES DE ENVÍO RÁPIDO

Las unidades Amerikooler Quick Ship son refrigeradores que vienen en 9 tamaños estándar con la puerta centrada en cualquier pared. Las unidades de envío rápido generalmente están disponibles para una fabricación y entrega más rápidas.



2 UNIDADES COMBINADAS

Las unidades combinadas Amerikooler son cámaras frigoríficas que incluyen tanto una caja de refrigeración como un congelador. Las unidades combinadas están disponibles en cualquier tamaño. Están hechos a medida para cumplir con las especificaciones del espacio disponible en el lugar de trabajo.



3 UNIDADES PERSONALIZADAS

Las unidades personalizadas de Amerikooler son exactamente eso ¡personalizadas! Desde espacios pequeños que requieren dimensiones exactas, hasta almacenes completos y tiendas de conveniencia con puertas de vidrio que requieren refrigeración completa, y más. Amerikooler es su socio de referencia para diseñar, fabricar y entregar cámaras frigoríficas y congeladores que cumplan con sus requisitos específicos.





CARACTERÍSTICAS ESTÁNDAR

Juntas Herméticas

Nuestros sujetadores de paneles con bloqueo de acción de leva resistentes a la corrosión y probados en tiempo, junto con una compresión instalada de fábrica que cumple con NSF, forman juntas rígidas y herméticas entre paneles.



Aislamiento de Espuma de Poliestireno AK-XPS4 de 4" de Espeso

Los paneles Amerikooler se fabrican con aislamiento de espuma extruida de Dupont y tienen una garantía de valor R de 50 años. Cumplen y superan la Ley de Energía EISA de 2009 y las pruebas de valor R del DOE para los requisitos de cumplimiento a partir del 1 de julio de 2017.



Construcción de Paneles Modulares

Nuestra planta utiliza fabricación robótica de última generación para paneles precisos de paredes, pisos y techos. El montaje es sencillo con sujetadores resistentes a la corrosión y una junta que cumple con NSF, lo que garantiza uniones herméticas.



Pestillo de Manija con Llave

La puerta incluye un tirador con enchavetado y cerrojo pesado con cerradura con llave y cierre de seguridad interior.



Termómetro Digital LED

Se proporciona un termómetro LED digital (F de C), con un interruptor de luz piloto de encendido/apagado.





Cierre de puerta accionado por resorte

Se proporciona una cierra puertas para cerrar suavemente.



Bisagras asistidas por resorte

Dos bisagras asistidas por resorte de gran elevación y alta resistencia vienen de serie en todas las puertas de refrigeradores y congeladores.



Lámparas LED

La jamba de la puerta incluye una luz LED montada en el centro/superior de la jamba.



Ventilación de alivio de presión calentada

Las puertas del congelador están equipadas con una ventilación de alivio de presión calentada montada en el marco de la puerta y un cable calefactor con temperatura controlada para garantizar un sellado positivo libre de helada.



ACABADOS ESTÁNDAR



Acabado de Relieve de Estuco Acrylume® Calibre 26



Acero Galvanizado Pre-Pintado en Negro con Relieve de Estuco Calibre 26



Acero Galvanizado Pre-Pintado Blanco con Relieve de Estuco Calibre 26



Acero Inoxidable Liso Calibre 24.





MATERIALES DE INSTALACIÓN INCLUIDOS

Amerikooler proporciona todos los materiales de instalación necesarios para cada pedido, pero se necesitarán materiales y equipos adicionales para cada instalación individual.



Los siguientes son materiales de instalación que se proporcionan según sea necesario para la instalación:



Tapones para orificios de bloqueo de leva



Tornillos de instalación



Anclajes de instalación



Paréntesis angulares



Llave Allen



Guía de instalación + dibujos





MATERIALES Y EQUIPOS ADICIONALES

Los siguientes son materiales y equipos adicionales que se recomiendan para la instalación, según sea necesario:

- Lentes de Seguridad
- Destornilladores
- Perforar
- Mazo
- Escalera
- Cortador de Cajas
- Cortador de Tubos
- Nivel
- Guantes
- Martillo
- Llave de Tubo
- Cinta Métrica
- Doblador de Tubos
- Tienda de Luz
- Alicates
- Refrigerante
- Escobillón
- Bomba Aspiradora
- Pelacables
- Carrete de Línea de Tiza
- Voltímetro
- Antorcha de Soldadura y Suministros
- Tornillos/ Anclajes para Hormigón
- Arandelas, Tuercas y Pernos de Guardabarros
- Silicona/ Calafateo

En algunos casos, también se pueden utilizar equipos más grandes, como plataformas de tijera, plataformas elevadoras, carretillas elevadoras y grúas.





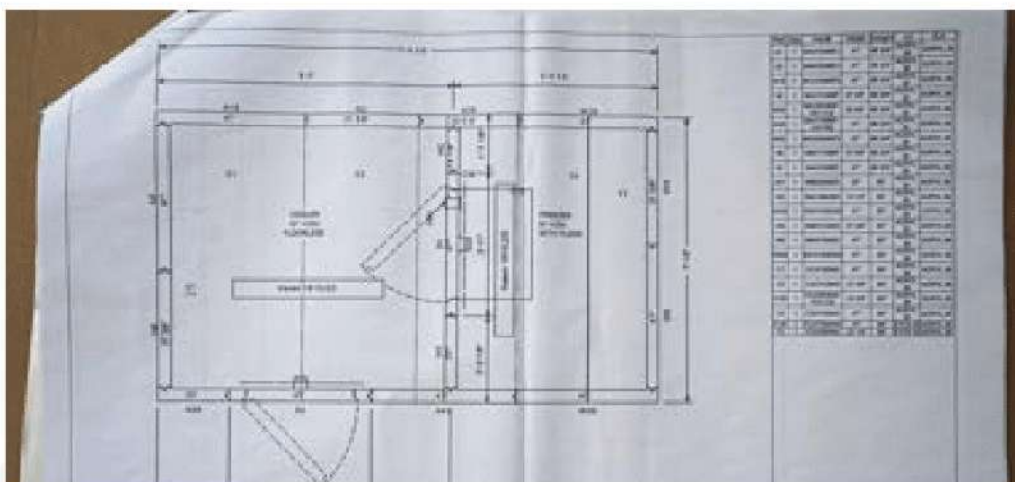
DESCRIPCIÓN GENERAL

Con cada instalación de Amerikooler, utilizará dibujos y etiquetas para ensamblar correctamente la unidad. Comprender estos documentos ayudará a garantizar una instalación sin problemas.



DIBUJOS

Los dibujos le proporcionarán el diseño de la unidad. También muestra el número de cada panel y la ubicación donde se debe instalar cada panel. Los dibujos le permiten examinar el espacio donde se instalará el walk-in y asegurarse de que nada interfiera con el espacio de trabajo al ensamblar la unidad.





ETIQUETAS DE PANELES

Las etiquetas de los paneles le permitirán identificar cada panel y tipo de panel utilizando el número de panel en la parte inferior de la etiqueta. Por ejemplo, la primera letra del número del panel identifica si será un panel de pared, techo, puerta o piso.

“W”: Panel de Pared con Piso

“N”: Panel de Pared SIN Piso

“F”: Panel de Piso

“C”: Panel de Techo

“D”: Puerta



Nota:

Si un panel comienza con la letra “S”, significa que es un panel de stock, y la segunda letra indicará el tipo de panel: W, N, F, C o D.



INSPECCIÓN DE ENVÍO



En la mayoría de los casos, el envío será manejado por el cliente cuando se reciba, para verificar si hay daños visibles o artículos faltantes. Por lo general, el instalador volverá a comprobar esto cuando se desempaque el envío para prepararlo para la instalación.



Paso

1

Haga un recorrido para inspeccionar el envío.



Paso

2

Ubique la caja de materiales de instalación proporcionada por Amerikooler, que incluirá sobre unos paneles de palet.





Paso

3

Con los materiales de instalación encontrarás tu lista de embalaje. Para asegurarse de que se hayan recibido todos los paneles, compare la lista de embalaje con el envío comprobando las etiquetas de los paneles.



Paso

4

Si falta algún artículo o se daña en la inspección del envío o durante el envío para prepararlo para la instalación, el cliente debe comunicarse con el Servicio de atención al cliente de Amerikooler por correo electrónico o por teléfono para obtener ayuda a customerservice@amerikoler.net o al (800) 627- Extensión 5665. 669.

Nota:

Si las cajas de envío u otros materiales protectores están dañados, asegúrese de inspeccionar el interior de los productos para determinar si el daño puede ser solo superficial.



PREPARACIÓN DE LA INSTALACIÓN Y DESEMPACANDO



En la sección aprenderá los pasos para la preparar la instalación y el desembalaje. La preparación del área donde se instalará la unidad es importante para una instalación adecuada. Los siguientes son pasos que se deben seguir antes de comenzar el montaje de la unidad:



Nota:

Cualquier configuración eléctrica que se vea en el curso de la sección sobre cómo alimentar la unidad, que es realizada por un electricista autorizado, es solo temporal para fines de demostración más adelante en este manual.



Paso

1

Ubique el plano de la unidad, que deberá encontrar en el sobre dentro de la caja de materiales suministrada con el envío.



PREPARACIÓN DE LA INSTALACIÓN Y DESEMPACANDO



Paso

2

Revise el dibujo y vuelva a medir el área para asegurarse de que sea lo suficientemente grande para la unidad.

Nota:

Asegúrese de dejar un espacio libre entre la unidad y las paredes del edificio de al menos 2 pulgadas.



Paso

3

Si la unidad de evaporador y condensación es remota, o está instalando una unidad exterior autónoma, verifique la accesibilidad al drenaje más cercano. Si no hay drenaje, se debe contactar a un contratista general o a un plomero para agregar el drenaje antes de la instalación.



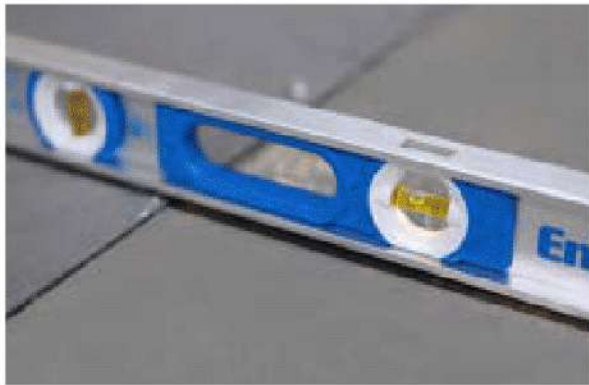
Paso

4

Asegúrese de que el piso esté seco, o haya sido barrido y libre de escombros.



PREPARACIÓN DE LA INSTALACIÓN Y DESEMPACANDO



Paso

5

Verifique que el piso esté nivelado, utilizando su método preferido. Este es un paso crítico para garantizar que la instalación sea exitosa y que la unidad funcione correctamente después de la instalación.

Si aparece alguna desnivelación entre el piso y el nivelador, marque el área del piso que tenga más de 1/8 de pulgada. Se debe contactar a un contratista general para nivelar el piso antes de la instalación.



Paso

6

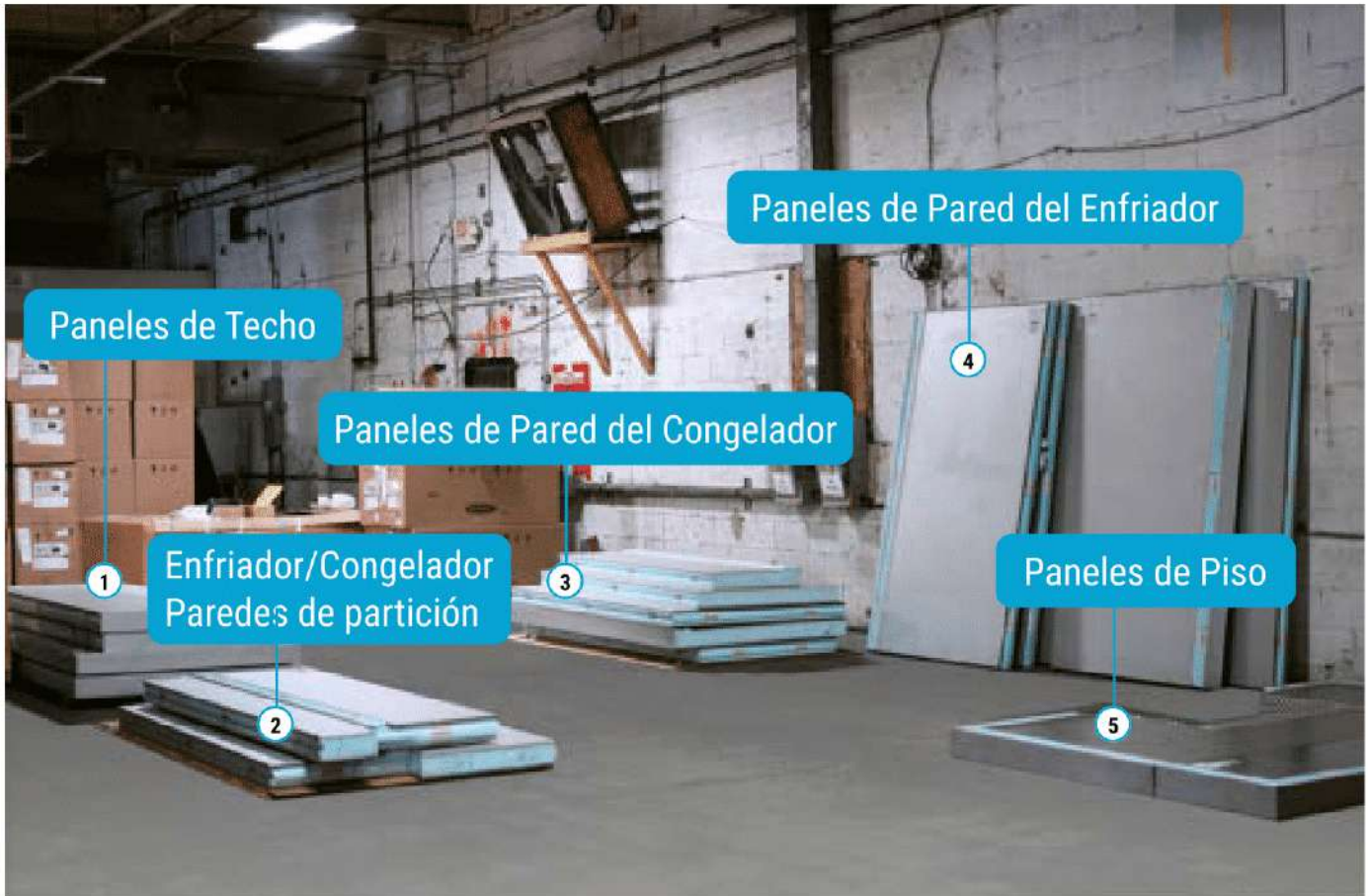
Desempaque los paneles y organícelos en grupos similares: paneles de techo, paneles de pared, paneles de piso, etc. Esto se puede hacer en pilas en el piso o contra la pared. Tenga cuidado al mover los paneles ya que el aluminio se golpea fácilmente.



PREPARACIÓN DE LA INSTALACIÓN Y DESEMPACANDO



Desembalaje de muestras de cada grupo de paneles.



Note:

Observa cómo las diferentes secciones están separadas por grupo y colocadas juntas para facilitar el montaje y la organización.



INSTALACIÓN DE REFRIGERADOR Y CONGELADOR



Esta sección cubre el proceso de instalación de principio a fin, incluye el montaje de la unidad, la instalación del evaporador y el condensador, cómo encender y prender la unidad.

Al final de este manual, comprenderá sus responsabilidades e identificará los pasos que requieren la experiencia de profesionales autorizados, como contratistas generales, electricistas u otros técnicos.



DESCRIPCIÓN GENERAL DEL ENSAMBLAJE DE LA UNIDAD



Nuestras unidades se componen de paneles modulares de piso, pared y techo que están diseñados para encajar perfectamente.

Utilizamos tecnología de cerradura de leva industrial para bloquear los paneles de forma segura en su lugar. Esto crea un sello hermético y de una unidad fuerte y resistente.

Dependiendo del diseño del refrigerador o del congelador, una unidad puede no tener piso, incluir piso o tener una combinación de ambos. Para determinar si la unidad que está ensamblando no tiene piso o incluye paneles de piso, consulte el plano de instalación.

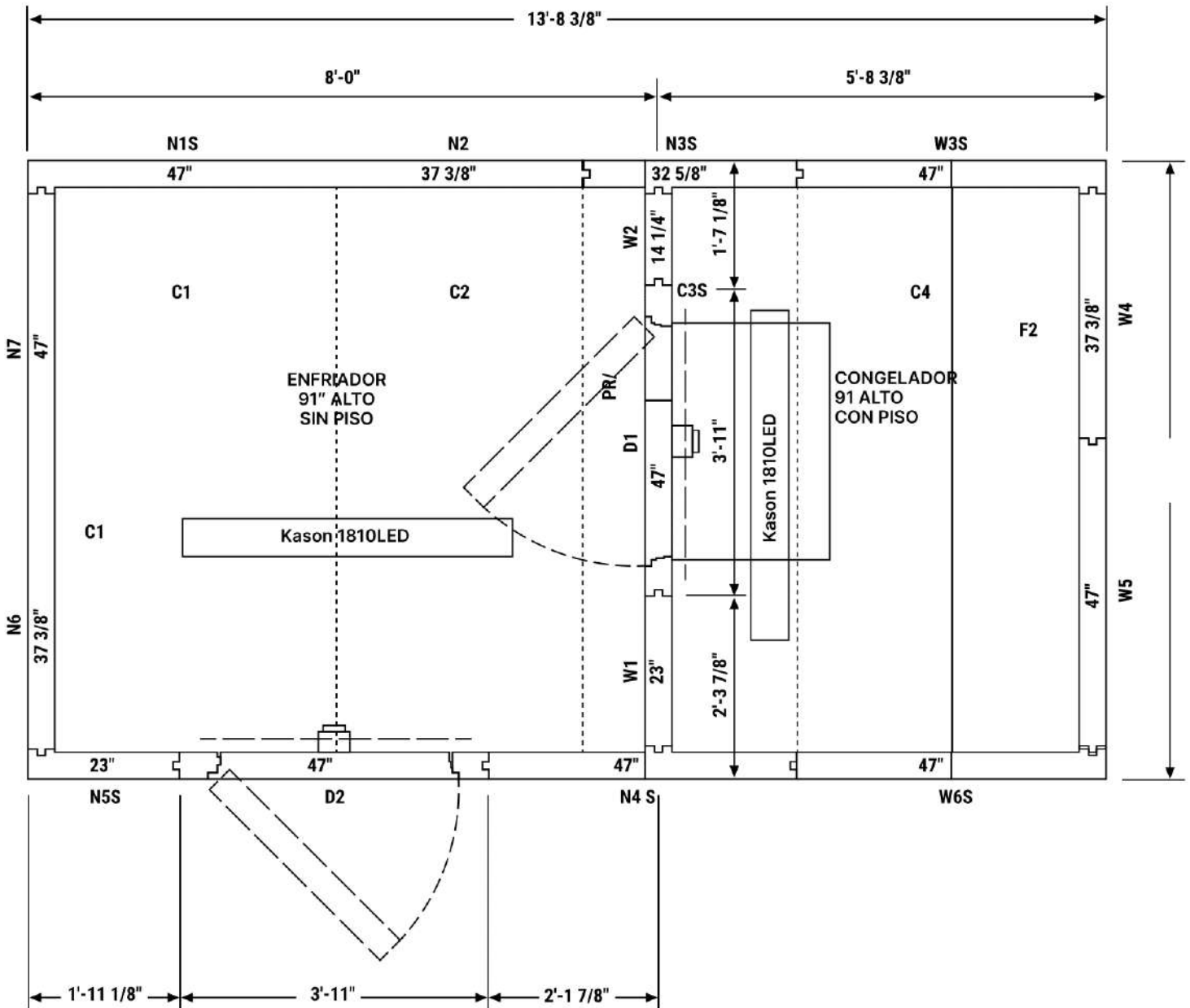


INSTALACIÓN DE REFRIGERADOR Y CONGELADOR



DIBUJO DE LA UNIDAD

Ejemplo de dibujo de instalación de la unidad combinada



CONJUNTO DE UNIDAD CON PISO



En la sección aprenderás los pasos para instalar la unidad con paneles de piso. Independientemente del tipo, todos los conjuntos de unidades comienzan con el piso.



Paso

1

Ubique y coloque juntos los paneles del piso, comenzando con el panel final que mejor se adapte a su sitio de instalación.



Paso

2

Usando la llave Allen proporcionada, fije en su lugar los paneles del piso sin apretar, 1 panel a la vez. No apriete completamente, ya que esto creará problemas más adelante al instalar los paneles de las paredes y los techos. Esto se hará una vez que toda la unidad esté ensamblada.



Paso

3

Asegúrese de que todos los paneles del piso estén nivelados.





Paso

4

Para comenzar a ensamblar las paredes, comience con dos paneles de pared a pared y asegúrelos para comenzar a formar una esquina. Cuando junte la esquina en su lugar, NO los apriete completamente, ya que esto creará problemas al instalar el resto de los paneles y el techo.

Nota:

Al instalar los paneles de la pared, asegúrese siempre de que la parte superior de cada panel esté al ras con el de al lado.



Paso

5

Seleccione las siguientes uniones de paneles y continúe instalando los paneles de las paredes hasta que pueda colocar el panel del techo, luego instale los panele(s) de techo, fijándolos a los paneles de las paredes adyacentes.

A esto lo llamamos "Ensamblaje en anillos": el patrón de instalar las paredes, luego el techo y repetir hasta que la unidad esté completamente ensamblada. Recomendamos seguir este patrón, cuando sea posible.





Paso

6

Una vez que llegue a la abertura de la puerta, ubique y mueva la puerta a su posición, y use la llave Allen para ajustar y bloquear la puerta en su lugar, luego continúe ensamblando la unidad.



Paso

7

Una vez que toda la unidad esté ensamblada, asegúrese de que todas las cerraduras de leva estén ajustadas en los paneles de la pared, techo y piso, luego cubra los aberturas con los tapones para orificios de bloqueo de leva que se proporcionaron.



MONTAJE DE LA UNIDAD SIN PISO



En esta sección aprenderá los pasos para ensamblar una unidad sin piso.

Como aprendiste en la sección anterior, todos los ensamblajes de unidades comienzan con el piso; esto sigue siendo cierto para las unidades que no tienen paneles de piso. Sin embargo, en lugar de paneles, preparará y colocará sus soleras de vinilo, que asegurarán los paneles de pared al piso existente.



Nota:

Al instalar una unidad, como esta combinación, que tiene un compartimento con piso y otro sin piso, siempre comience primero con el compartimento con piso antes de pasar a la parte sin piso de la unidad.



Paso

1

Al instalar una unidad sin piso, primero use una línea de tiza para marcar el área de instalación según la dimensión del vestidor como se muestra en el dibujo.



MONTAJE DE LA UNIDAD SIN PISO



Paso

2

Ubique sus soleras de vinilo.



Paso

3

Coloque las soleras de vinilo en el piso de acuerdo con el dibujo de la unidad y asegúrese de que estén cuadradas midiendo en diagonal de esquina a esquina.

Paso 3 Nota:

Las reglas de vinilo vienen con una longitud adicional para que puedan recortarse y/o cortarse en ángulo en el campo, según sea necesario.



Paso

4

Aplice una gota de silicona debajo de las soleras antes de colocarlas en cada panel de pared y puerta.



MONTAJE DE LA UNIDAD SIN PISO



Paso 4 Nota:

Todas las soleras de vinilo deben fijarse al piso existente debajo de todas las paredes y patas del marco de la puerta usando tornillos y/o anclajes adecuados. Dependiendo del trabajo y las condiciones del lugar de trabajo, puede optar por hacer esto debajo de los paneles antes de colocarlos, o en los lados de las reglas (en el interior o exterior de la unidad) después de que los paneles estén en su lugar.



Paso

5

Para comenzar a ensamblar las paredes, comience con dos paneles de pared a pared y asegúrelos para comenzar a formar una esquina. En este ejemplo, nuestra primera esquina incluye la pared divisoria entre el congelador y el refrigerador, por lo que continuaremos el montaje desde allí.

Recuerde, cuando junte los paneles de pared, NO los apriete completamente, ya que esto creará problemas al instalar el resto de los paneles.

Paso 5 Nota:

Al instalar paneles de pared, asegúrese siempre de que la parte superior de cada panel esté al ras con el de al lado. Si es necesario, instale calzas debajo de las esquinas del mortero de vinilo y a lo ancho para garantizar el soporte de las juntas de los paneles y la nivelación de los mismos.





Paso

6

Continúe "Ensamblaje en Anillos", como aprendió en la sección anterior. Recuerde, esto significa que seleccionará los siguientes paneles de unión y continuará instalando los paneles de la pared hasta que pueda colocar un panel de techo, luego instalará los paneles de techo, fijándolos a los paneles de pared adyacentes y repetirá.



1

Paso

7

Antes de colocar la puerta, deberá colocar soleras de vinilo debajo de las patas del marco de la puerta.



2

Para hacer esto:

1. Mida y corte la solera de vinilo al tamaño adecuado para la puerta .
2. Aplique silicona debajo de la solera y coloque a lugar.
3. Mueva la puerta en posición y ciérrela. a su lugar usando la llave Allen.



3





Paso

8

Una vez que todo el walk-in esté ensamblado, asegúrese de que todas las cerraduras de leva estén ajustadas en los paneles de la pared, techo y piso, luego cubra las aberturas con los tapones para orificios de bloqueo de levas que se proporcionaron.



Paso

9

Finalmente, instale los soportes angulares de aluminio que se proporcionaron en el lado interior del marco de la puerta y en el piso existente. Esto sostendrá la puerta al cerrar y absorberá gran parte de la vibración del impacto directo con el panel de la pared.



1

Para hacer esto:

1. Primero, fije el soporte en ángulo al marco interior de la puerta con tornillos Tek; Estos se incluirán en los materiales de instalación proporcionados por Amerikooler cuando sea necesario.
2. A continuación, fije el soporte angular al suelo. Asegúrese de hacer esto con la puerta cerrada para asegurarse de que quede uniforme.



2

*También se aplica a soportes perimetrales para unidades exteriores.



INSTALACIÓN DE EVAPORADOR Y CONDENSADOR



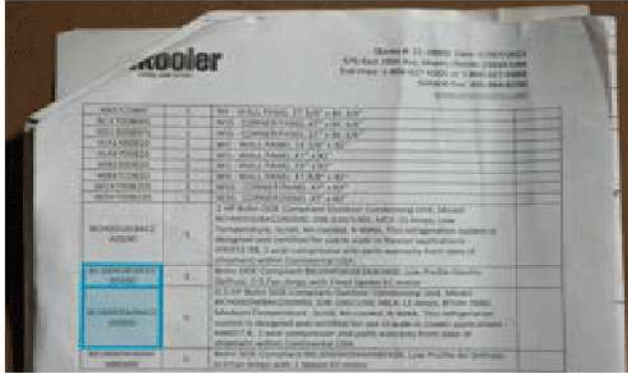
Ahora comenzaremos la instalación del evaporador y el condensador y luego trabajaremos con un contratista general y/o un electricista autorizado para completar el proceso.



En las páginas siguientes, conocerá los pasos necesarios para este proceso.



INSTALACIÓN DE EVAPORADOR Y CONDENSADOR



Paso

1

Comience verificando que los números de modelo del evaporador y del condensador coincidan con los números en la lista de empaque incluida con el dibujo de la unidad.



Paso

2

Saque el evaporador del embalaje y verifique que la unidad no esté dañada.



INSTALACIÓN DE EVAPORADOR Y CONDENSADOR



Paso

3

Cree una plantilla usando la bobina o use la bobina misma para marcar el techo donde colgará el evaporador.



Paso

4

Mida para colocar el evaporador a la distancia adecuada de la pared, según las especificaciones del fabricante, luego taladre los agujeros.



INSTALACIÓN DE EVAPORADOR Y CONDENSADOR



Paso

5

A continuación, instale los soportes para colgar el evaporador.

Paso 5 Nota: Puedes cortar tus soportes a la medida.



Paso

6

Cuelgue el evaporador usando arandelas de guardabarros, tuercas y pernos para asegurarlo en su lugar. Se recomienda comenzar primero con los pernos traseros.

Paso 5 Nota: No suministrado por el fabricante



Paso

7

A continuación, haga orificios en las paredes o techos del walk-in, según sea necesario, para llevar los juegos de líneas de refrigeración al evaporador.



INSTALACIÓN DE EVAPORADOR Y CONDENSADOR



Paso

8

Ahora, desembale e inspeccione el sistema de condensación de la unidad para asegurarse de que no esté dañada.



Paso

9

Retire los pernos para liberar la unidad condensadora de la palet.



Paso

10

Coloque la unidad condensadora en su lugar. Se recomienda usar un soporte de condensador, según sea necesario, para mantener la unidad de condensación alejada del suelo o la superficie. Retire los pernos para remover la unidad condensadora de la plataforma.

Paso 10 Nota:

Dependiendo del tamaño de la unidad y de dónde se colocará, puede ser necesario el uso de una grúa.



INSTALACIÓN DE EVAPORADOR Y CONDENSADOR



1

Paso

11

Cuando utilice un soporte de condensador:

1. Primero, ajuste el soporte para que se ajuste a la unidad condensadora.
2. Luego, asegure sobre el soporte la unidad de condensación con pernos.
3. Finalmente, fije el soporte al suelo con pernos.



2



3

* No incluida

Paso

12

Determine la distancia necesaria para las tuberías del evaporador y del condensador, luego corte y doble la tubería en consecuencia.



INSTALACIÓN DE EVAPORADOR Y CONDENSADOR



Paso

13

Instale la línea del refrigerador con aislamiento.

Paso 13 Nota:

Debería escucharse un sonido de liberación de aire al cortar la tubería en el evaporador para conectar las líneas. Esta versión le permite saber que no hay fugas en la bobina.



Paso

14

Asegure la bombilla a la línea de succión con el kit de abrazadera de bombilla proporcionado.

Paso 14 Nota: Incluido en unidades estándar con componentes montados.



INSTALACIÓN DE EVAPORADOR Y CONDENSADOR



Paso

15

Si es necesario, instale una línea de escape en la abertura del edificio por donde pasarán las tuberías y continuarán hasta los evaporadores.

Paso 15 Nota:

No suministrado por el fabricante.



Paso

16

Mida, ajuste e instale las líneas de drenaje en el evaporador, que se extenderán hasta la fuente de drenaje más cercana.

Paso 16 Nota:

Los drenajes del enfriador y evaporador se ejecutarán con tuberías de PVC. Los evaporadores del congelador funcionarán con tuberías de cobre y tendrán un drenaje con una línea calentadora y aislamiento para un sellado adecuado. No suministrado por el fabricante.



INSTALACIÓN DE EVAPORADOR Y CONDENSADOR



Paso

17

Finalmente, deberás soldar todas las conexiones del evaporador y del condensador.





Ahora que se han instalado el evaporador y el condensador, es hora de completar el trabajo eléctrico para llevar energía a la unidad, lo cual deberá realizarlo un electricista autorizado.



Paso

1

Notifique al contratista general para que pueda programar la cita con el electricista.



Paso

2

El electricista revisará el diagrama de la unidad para asegurarse de que llegue la energía correcta a la unidad y que se utilicen los tamaños de conducto adecuados para la instalación.





Paso

3

Después el electricista conectará el walk-in para llevar energía a la unidad para los componentes de enfriamiento, los componentes de la puerta y la iluminación, según sea necesario.

Paso 3 Nota:

Cuando se realiza el cableado de los componentes de la puerta, inicialmente los cables no quedan expuestos; están ocultos detrás de la lámpara interior sobre el marco de la puerta. El electricista deberá quitar la cara frontal de la luz para acceder a los cables, luego tender un conducto desde la caja de interruptores hasta el interior de la unidad de refrigeración y conectarlo al costado de la lámpara. Para hacer esto, será necesario hacer un agujero en una pared cercana (no en el techo). Asegúrese siempre de que el orificio esté sellado correctamente para evitar la condensación. Consulte Diagramas Eléctricos para Puertas (páginas 38-41).



Paso

4

También se debe instalar un interruptor de desconexión para cada condensador y evaporador de la unidad.





Prendiendo la unidad es la parte final del proceso y un paso importante para garantizar una instalación exitosa.



Paso

1

Verifique el voltaje eléctrico y las conexiones realizadas por el electricista para asegurarse de que estén correctamente cableados.



Paso

2

Utilice una bomba de vacío para extraer toda la humedad del sistema.





Paso

3

Selle cualquier área abierta alrededor de donde se hayan instalado líneas de refrigeración y/o drenaje.

Paso 3 Nota:

Asegúrese de que todas las áreas abiertas, orificios y espacios estén sellados adecuadamente con un sellador de látex conforme a NSF. Esto incluye las ubicaciones de las líneas de refrigerante y/o drenaje.



Paso

4

Asegúrese de que el sistema pueda mantener la presión para garantizar que no haya fugas en el sistema ni soldaduras.



Paso

5

Cargue las unidades con refrigerante.

Paso 5 Nota: El refrigerante requerido variará según las especificaciones de la instalación.





Paso

6

Encienda los disyuntores, el sistema eléctrico, el compresor y el evaporador.



Paso

7

Supervise el sistema para asegurarse de que tenga suficiente carga y que todo se esté enfriando. En este paso, dejará que el sistema funcione a plena capacidad durante 15 a 20 minutos para asegurarse de que todo funcione correctamente.



Paso

8

Finalmente, si corresponde, retire cualquier plástico protectora restante de la unidad. También puedes optar por calafatear los paneles en este momento, sólo si es necesario.





En esta sección, conocerá las características opcionales más comunes que se pueden agregar a una unidad de refrigeración o congelación y los requisitos de instalación para cada una.

Techo de Lluvia

Si está instalando una unidad exterior, necesitará instalar un techo contra lluvia. Los siguientes pasos variarán según la aplicación y/o si la unidad es independiente o no.



Instrucciones paso a paso para la instalación de un Refrigerador Independiente.

Paso

1

Verifique el tamaño del área del techo. La membrana del techo debe ser aproximadamente un pie más grande en ambas dimensiones.

Paso

2

Revise el techo, elimine cualquier materia extraña y selle todos los bordes ásperos que sobresalgan, como cabezas de tornillos, remaches, etc., con masilla aprobada por Duro-Last.



Paso

3

Trace una línea de tiza aproximadamente a 54" del borde del techo. Alinee el borde de la pestaña de sujeción con la línea de tiza.

Paso 3 Nota: El siguiente paso variará según la aplicación y/o si la unidad es independiente o no.





Paso

4

Fije la lengüeta de 3" usando una placa y un tornillo Duro-Last. Comience asegurando a 6" del borde y continúe fijando a 12" en el centro hasta que toda la lengüeta esté asegurada.

Paso 4 Nota: El siguiente paso variará según la aplicación y/o si la unidad es independiente o no..



Paso

5

Desdoblé la membrana del techo para exponer la siguiente lengüeta de fijación. Tire hacia afuera para eliminar la holgura y repita los pasos 4 y 5 hasta que todas las lengüetas estén sujetas.



Paso

6

Cuando se complete la fijación del techo, instale la barra de terminación en todos los bordes del perímetro sujeta a 6" entre centros. Deje un espacio de 1/4" entre las secciones de la barra. Selle el borde superior de la barra de terminación con masilla aprobada por Duro-Last.





Tiras de Cortina

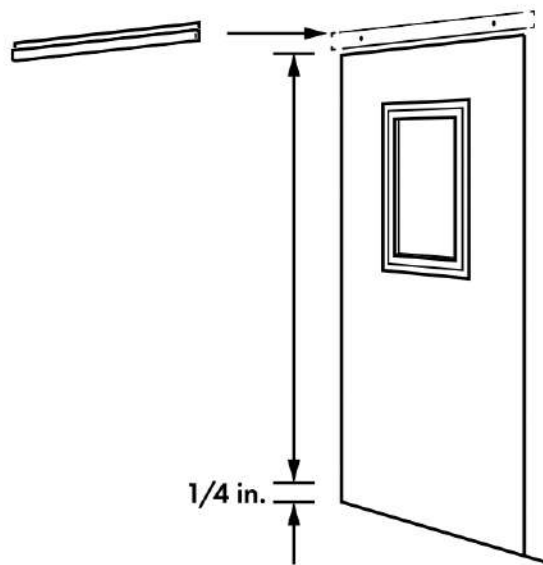
Las tiras de cortina ayuda a evitar que el aire frío se escape del refrigerador o del congelador.



Instrucciones paso a paso para la instalación de las Tiras de Cortina.

Los materiales requeridos

- Materiales Necesarios para el Sistema de Tiras de Cortina de Vinilo Easimount®
- Taladro con brocas y destornillador/broca de cabeza Phillips
- Instrumento de marcado

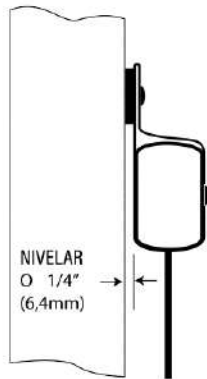


Paso

1

Usando el canal de aluminio como plantilla, asegúrese de que el canal esté nivelado y centrado sobre la abertura. La altura de la barra debe permitir que las tiras se mantengan 1/4" del piso. Marque los patrones de los agujeros con un lápiz.





Paso

2

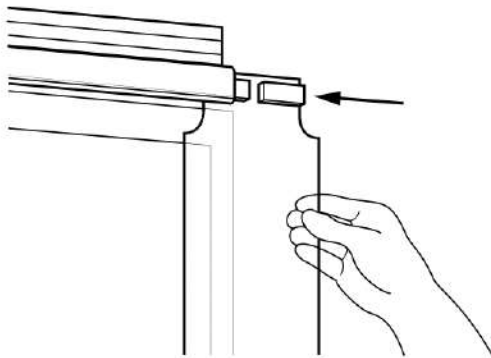
Taladre agujeros y monte el canal con los sujetadores adecuados.

* Para el montaje empotrado de las puertas del congelador, calce el canal de aluminio de la jamba 1/4" para aumentar el espacio entre las tiras de vinilo y la puerta del congelador.

Paso

3

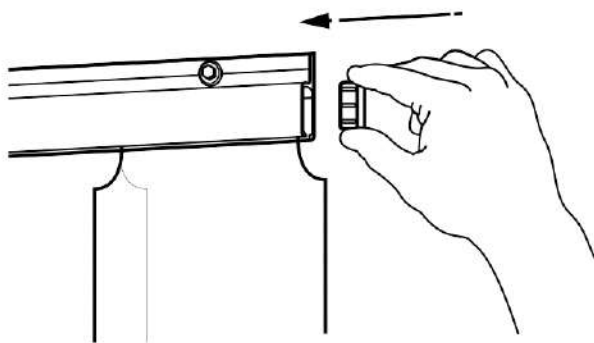
Inserte una tapa en cada extremo del canal.



Paso

4

Inserte las tiras sin tapa, a través del canal extremo.



Paso

5

Después de verificar que todas las tiras estén colocadas uniformemente y sobrepuestas correctamente, inserte otra tapa de extremo y recorte las tiras si es necesario, para lograr la altura adecuada del piso.





Paso

6

Opcional: Inserte tornillos autorroscantes en cada extremo del canal a través de la última tira para mayor retención.

Nota de Limpieza:

Recomendamos limpiar las cortinas vinílicas con agua y jabón de forma habitual. Para manchas difíciles utilice etanol al 5% (producto tipo Windex) y agua. Seque la cortina con un paño. Trapear cualquier residuo de agua en el suelo.**

Alarma Audiovisual

Se utiliza una alarma audiovisual para mantener temperaturas seguras para los alimentos en el refrigerador y/o congelador. Estas opciones deben ser instaladas por un electricista autorizado.



Luz Interior

Se pueden instalar luces interiores para proporcionar iluminación adicional en un refrigerador o congelador. Estas opciones deben ser instaladas por un electricista autorizado.





Rampa de Exterior

Una rampa de exterior proporciona fácil acceso para entrar y salir de una cámara frigorífica o congelador.

La rampa puede ser instalada rápida y fácilmente por un instalador certificado en 2 sencillos pasos:

Paso 1: Coloque la rampa en el exterior de la entrada.

Paso 2: Asegure los ángulos preinstalados a los lados de la rampa al piso de concreto.



Revestimiento de Piso con Placa de Diamante

La placa de diamante para revestimiento de piso es un complemento común para brindar resistencia y protección adicional a los pisos de refrigeradores y congeladores.

Siga las instrucciones paso a paso a continuación para la instalación.



Nota:

Siempre siga el diseño de distribución de los paneles antes de asumir que se requieran algún ajuste. Si cree que es necesario realizar ajustes, comuníquese con el Servicio de atención al cliente de Amerikooler antes de realizar cualquier personalización en el campo.



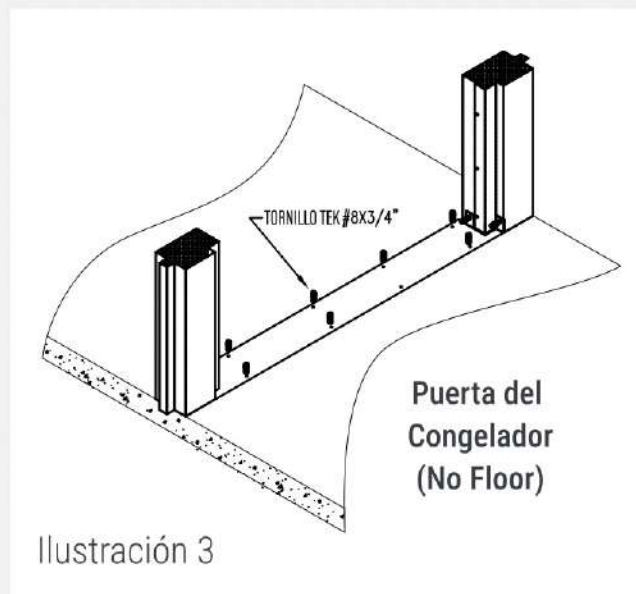
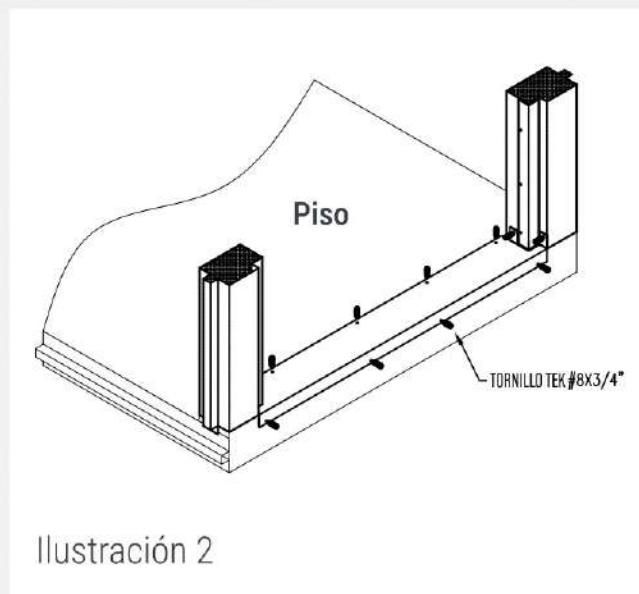
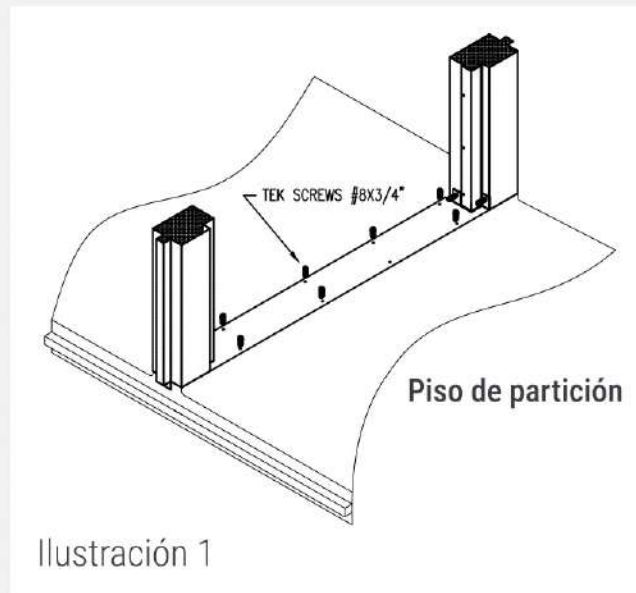


Asegurando la placa del umbral de la puerta (Abertura) Al suelo

En la parte inferior de cada abertura de puerta hay un umbral de acero inoxidable.

Instale el umbral y taladre orificios de $3/16"$ de diámetro a través de los orificios previamente perforados en la placa del umbral.

Asegúrelo con tornillos de cabeza plana de acero inoxidable incluidos en el kit de herrajes. (Ver Ilustración 1-3)



Nota:

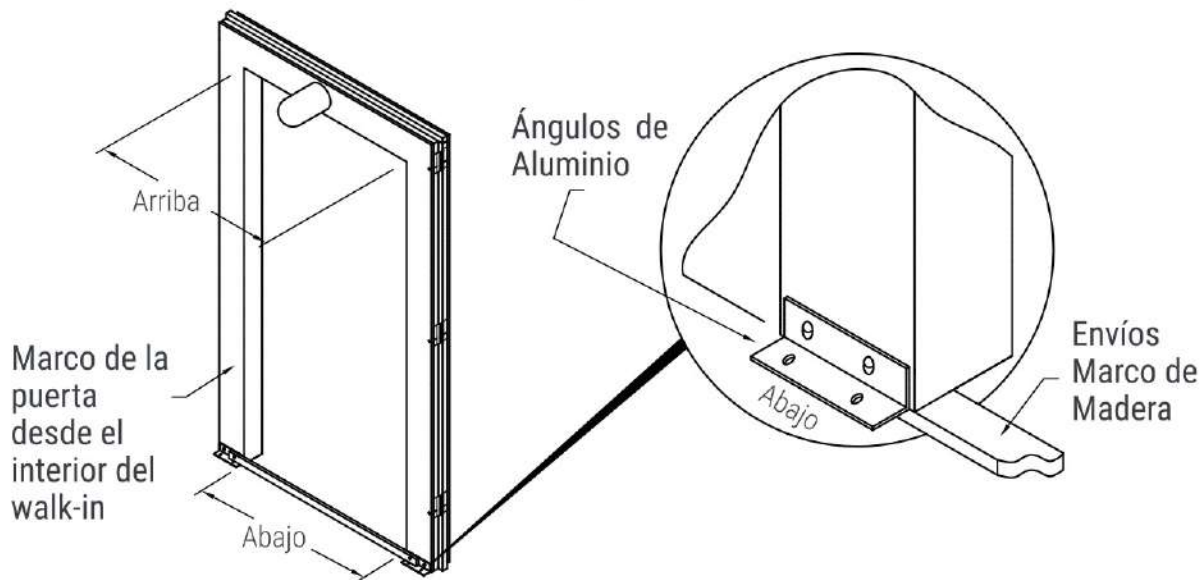
La nevera sin piso no tendrá umbral





Instrucciones de instalación de puertas sobre pisos de cemento/baldosas

Nota: No retire la puerta del marco.



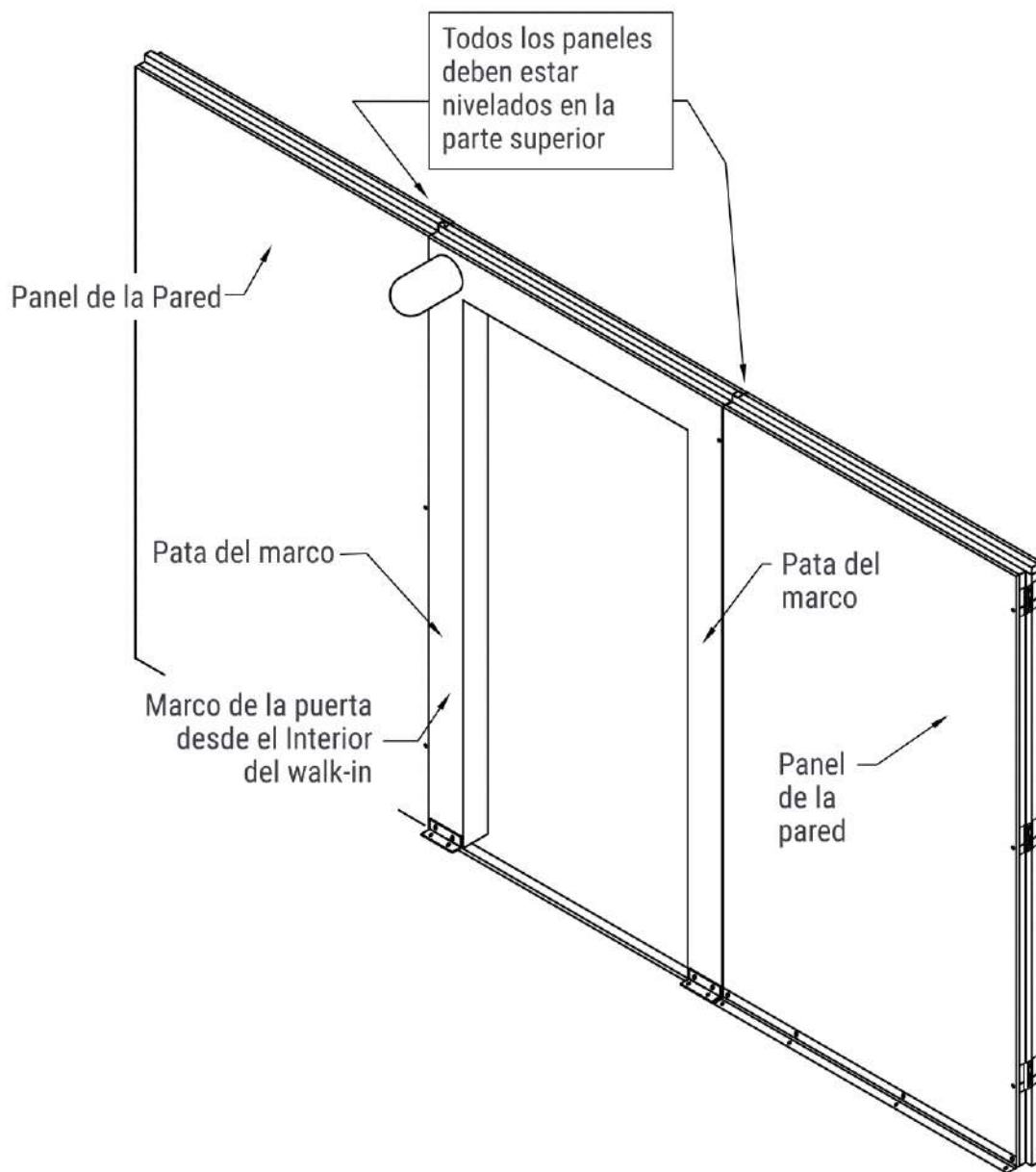
- 1 Retire el marco de madera antes de instalar el marco de la puerta.
- 2 Mida la parte superior de la abertura de la puerta y mida la parte inferior de la abertura de la puerta para asegurarse de que ambas medidas sean iguales.
- 3 Si las medidas son diferentes, afloje las cerraduras de leva de los paneles y de los lados superior, izquierdo y derecho del marco de la puerta. Luego haga los ajustes necesarios empujando las patas del marco hacia afuera lo suficiente para asegurarse de que cuando cierre la puerta, la puerta no golpee el marco y se cierre correctamente. Luego, fije el marco de la puerta a los paneles de pared adyacentes a cada lado.





Instrucciones de Instalación de Puertas Sobre Pisos de Cemento/Baldosas

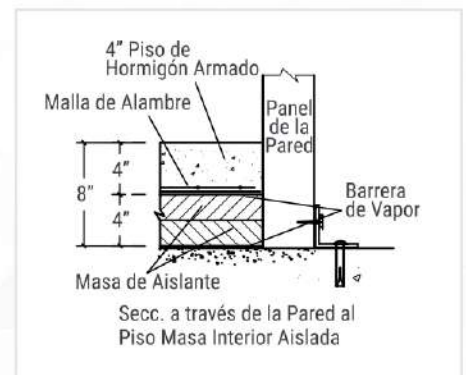
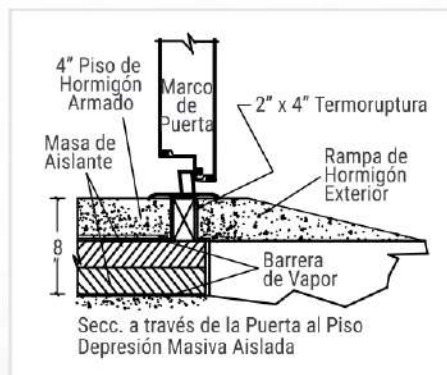
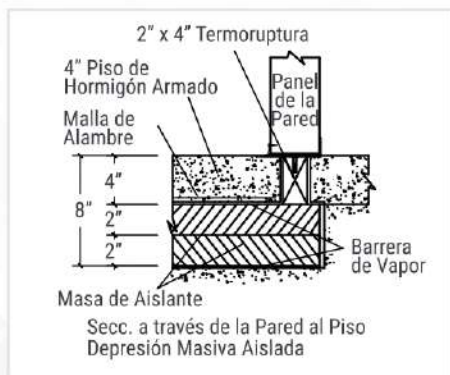
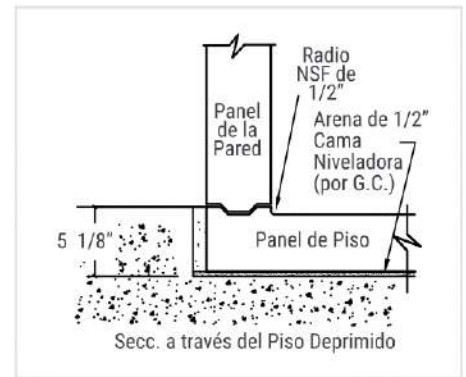
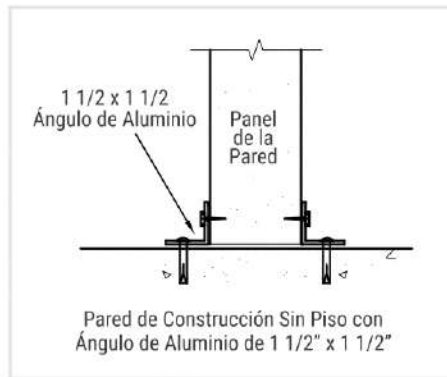
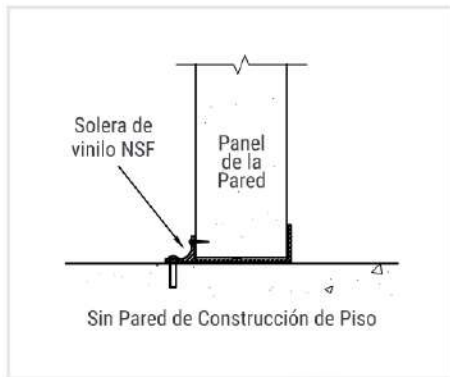
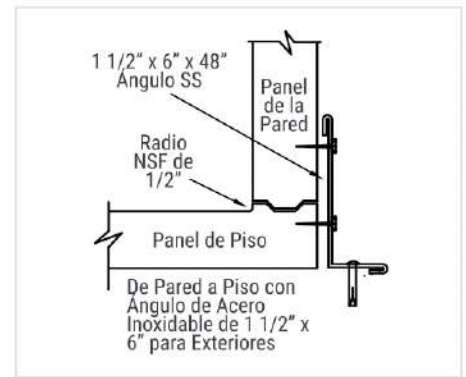
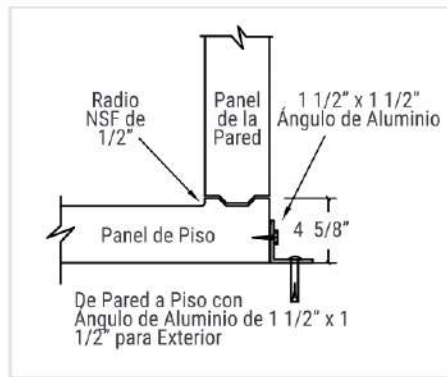
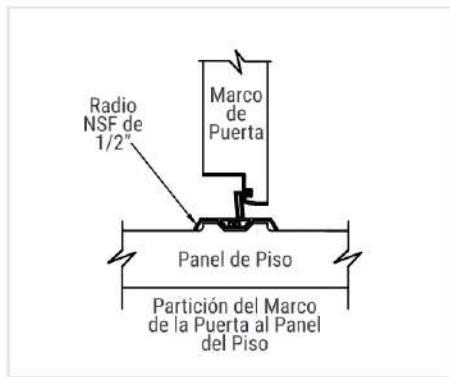
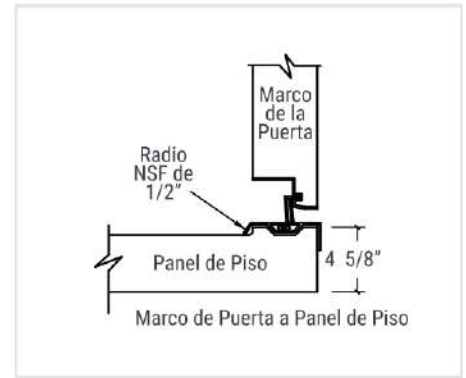
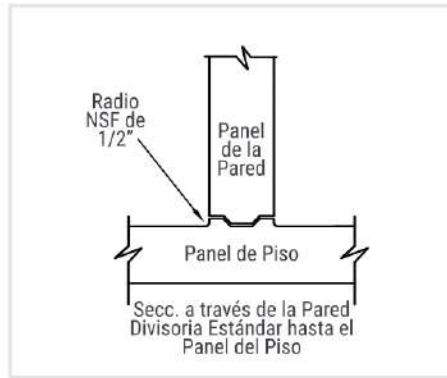
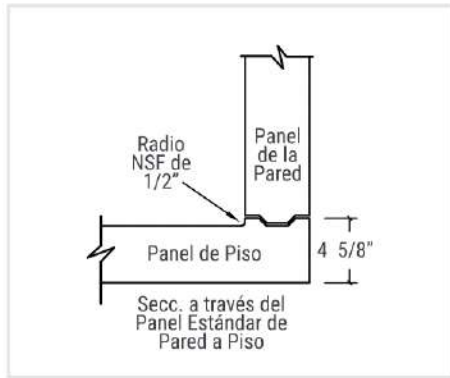
- 4 Por último, una vez que las medidas superior e inferior del marco de la puerta sean iguales y la puerta cierre correctamente, asegure la posición del marco de la puerta al piso usando ángulos de aluminio.





Detalles Constructivos de la Sección

(Variará según el trabajo y las condiciones)



Seguir las mejores prácticas descritas en esta sección ayudará a garantizar una instalación adecuada y sin problemas.



Mejor Práctica 1

Después del piso, comience a ensamblar la unidad con un panel de esquina alejado de la puerta para comenzar a cuadrar la unidad.



Mejor Práctica 2

NO ajuste las cerraduras de leva por completo hasta que toda la unidad esté ensamblada. Esto ayudará a garantizar que la caja esté en alineada y evitará problemas durante el montaje.



Mejor Práctica 3

No olvides agregar los tapones para las aberturas de bloqueo de leva.



Mejor Práctica 4

Si algún panel tiene un plástico protector, recomendamos quitar el plástico de las esquinas/bordes antes del ensamblaje y quitar el resto del plástico una vez que se hayan completado todos los pasos de la instalación para evitar daños a los paneles durante la instalación.



Mejor Práctica 5

Antes de realizar cualquier corrección al área durante una instalación, comuníquese con el Servicio de atención al cliente de Amerikooler para obtener ayuda: customerservice@amerikooler.net o (800) 627-5665





En esta sección, le presentaremos algunos escenarios comunes de resolución de problemas y preguntas frecuentes.

Comprender esta información desde el principio puede ahorrarle tiempo y energía durante su próxima instalación.

Solución de Problemas

Escenario 1: La unidad de refrigeración no alcanza la temperatura.

La unidad no está completamente cargada, o un componente de la unidad no funciona correctamente, o el instalador no configuró la temperatura correcta.

Si no puede identificar el problema, envíe un correo electrónico a hropsesweb@lennoxind.com o llame al 800-537-7775 Ext. 3, y un experto certificado en refrigeración de Heat Craft le asesorará con más detalle.

Escenario 2: Los paneles no están alineados.

Determine si el problema es que los paneles del piso no están alineados, los paneles de la pared no están alineados o los paneles del techo no están alineados.

Asegúrese de que la superficie donde se instalará el walk-in esté nivelada.

Asegúrese de que durante la instalación no haya apretado prematuramente las cerraduras de leva en ninguna sección antes de colocar todos los paneles en su lugar. Si este es el caso, comuníquese con el Servicio de atención al cliente de Amerikooler para que podamos recomendarle la solución adecuada para su construcción específica: customerservice@amerikooler.net o (800) 627-5665 Ext. 669.



SOLUCIÓN DE PROBLEMAS Y PREGUNTAS FRECUENTES



Escenario 3: Las cerraduras de leva no están alineadas.

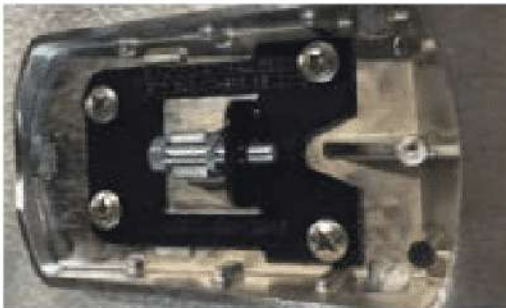
Primero verifique si por error está colocada al revés la etiqueta direccional en el panel. Si es así, voltee el panel.

Si todos los paneles están orientados en la dirección correcta, comuníquese con customerservice@amerikooler.net.

Escenario 4: La puerta no cierra correctamente.

No retire la puerta de las bisagras. Debe ajustar las bisagras para eliminar el hundimiento. Para ajustar las bisagras, consulte los pasos del regulador a continuación.

Pasos de ajuste del regulador de bisagra



Paso

1

Quitar la tapa de goma



Paso

2

Quitar los tornillos Phillips



SOLUCIÓN DE PROBLEMAS Y PREGUNTAS FRECUENTES



Paso

Ajusta la puerta

3



Paso

Cuña la puerta para una alineación adecuada

4



Paso

Retire y ajuste el regulador

5



Paso

Vuelva a colocar el regulador en la puerta y atorníllelo con tornillos Phillips.

6



SOLUCIÓN DE PROBLEMAS Y PREGUNTAS FRECUENTES



Paso

7

Vuelva a colocar la tapa de goma en el regulador de bisagra.

Si continúa teniendo problemas con el cierre de la puerta, comuníquese con customerservice@amerikooler.net.

Escenario 5: Los paneles de entrada están sudando.

O el área donde está instalado el walk-in no tiene circulación, la unidad de aire acondicionado de la instalación genera humedad en el aire y hace que el walk-in sude, o los paneles no se sellaron adecuadamente entre sí y se dañarán. Hay que añadir sellador.

Si no puede identificar la fuente de la transpiración, comuníquese con customerservice@amerikooler.net.

Escenario 6: El termómetro digital de la puerta no funciona.

Es posible que no se haya calibrado correctamente en el momento de la instalación. Si recibe el error P1, asegúrese de que la sonda esté conectada correctamente. Consulte el diagrama de instalación de la sonda en la página siguiente.

Si aún tiene problemas, comuníquese con customerservice@amerikooler.net.

Escenario 7: La luz del interior de la unidad no funciona.

El balastro falló o el electricista no trajo la electricidad adecuada a la luz.

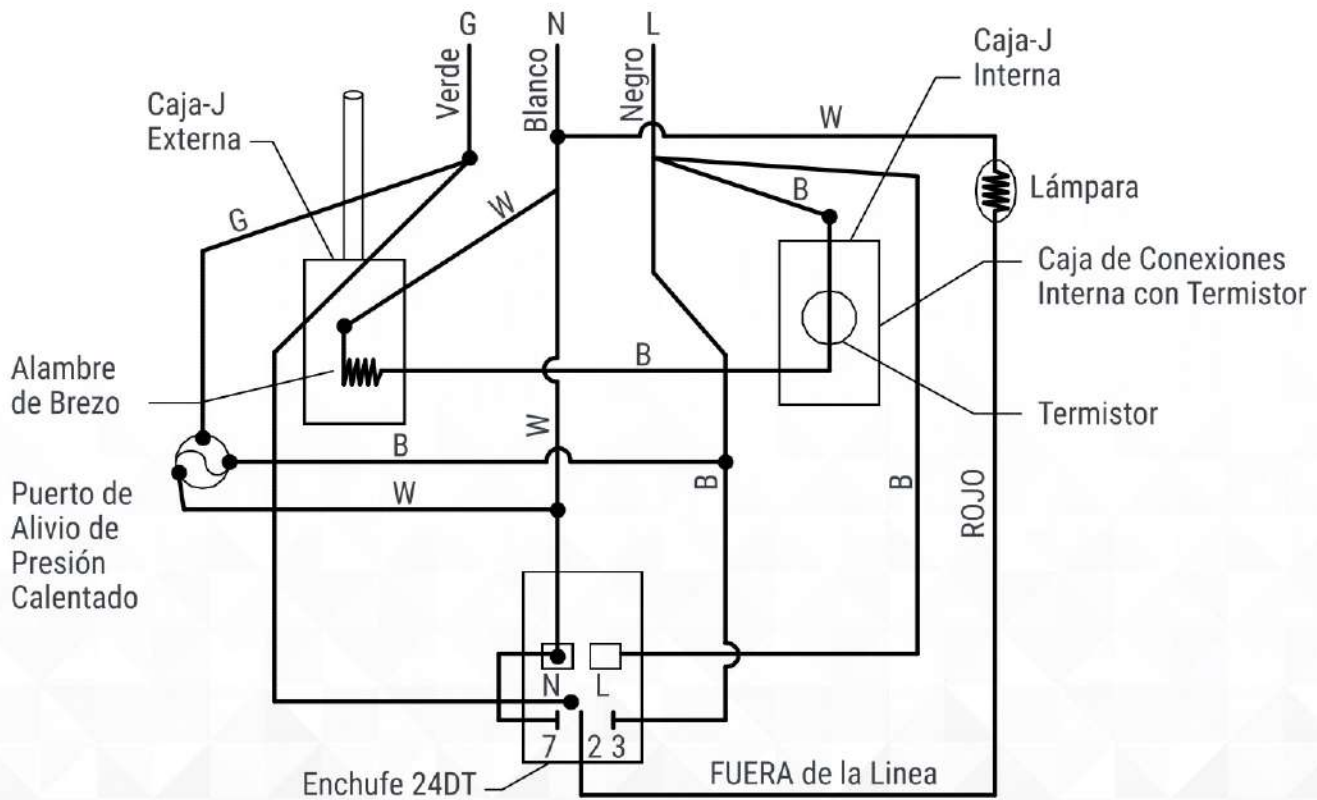
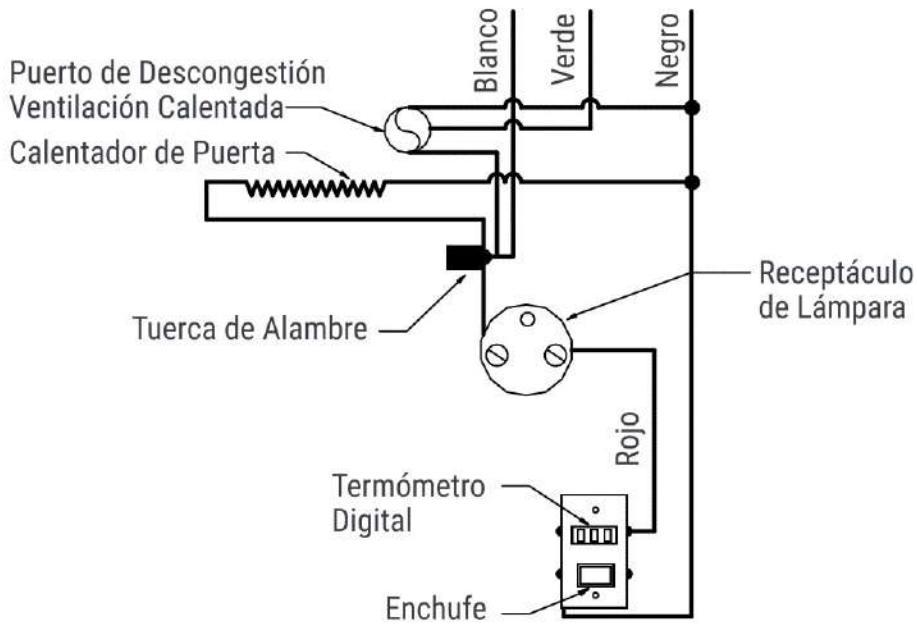
Si aún tiene problemas, comuníquese con customerservice@amerikooler.net.





Diagrama de Instalación de la Sonda

DIAGRAMA DE CABLEADO





Preguntas Frecuentes

¿Puedo conectar la unidad condensadora y el evaporador en el mismo circuito?

En las unidades más frías, la unidad de condensación y el evaporador deberán estar en dos circuitos separados. La razón es que el voltaje de la unidad condensadora es 208-230 y el serpentín del evaporador es 115v. En las unidades congeladoras, la unidad condensadora se conectará al circuito y podrá alimentar el serpentín del evaporador si lo desea. Sin embargo, si por casualidad la unidad no funciona correctamente, deberá apagar ambas unidades para examinar el problema.

¿Puedo poner el compresor y las luces en el mismo disyuntor?

No. La razón es que las luces deben ser independientes de las unidades condensadoras ya que si la luz falla y se encuentra en el mismo circuito, apagará la unidad y hará que no funcione.

¿Puedes enviarme la construcción a los dibujos?

Envíe un correo electrónico a customerservice@amerikooler.net y le proporcionaremos los planos de construcción. Por favor incluya el número de serie de su unidad, que se encuentra dentro de la entrada, en la placa metálica del marco, en el lado opuesto de las bisagras.

¿Cuándo llegará la unidad?

Envíe un correo electrónico a shipping@amerikooler.net para confirmar la fecha de entrega.

¿Qué material suministramos y cuál no?

Suministramos todo el hardware básico necesario para instalar la unidad. Cuando corresponda, suministramos el hardware para instalar la placa de diamante, techo contra lluvia, molduras de ángulo de aluminio, etc.

No suministramos masilla de butilo, selladores, etc. Estos deben ser proporcionados por usted, el instalador.





¿Cómo cablear el congelador o la puerta del refrigerador?

Consulte el diagrama en los marcos de las puertas. Allí hay esquemas de cableado que identifican las instrucciones de cableado para cada marco (refrigerador y/o congelador).

¿Cómo llevo energía a la unidad para cablear las puertas del congelador y del refrigerador?

Después de revisar los esquemas en los marcos de la puerta del refrigerador/congelador, ejecuta un conducto desde el disyuntor hasta la pared de la entrada (no el techo).

Nota:

Colocar un conducto desde el techo aumenta los riesgos de fuga de agua y daños a la unidad.

Una vez que haya determinado el mejor punto para pasar el conducto, taladre un orificio circular en el panel de la pared para llevar el conducto (con energía) a la caja de conexiones del walk-in que se encuentra detrás de la luz.

¿Tenemos un diagrama de cableado para las unidades de refrigeración?

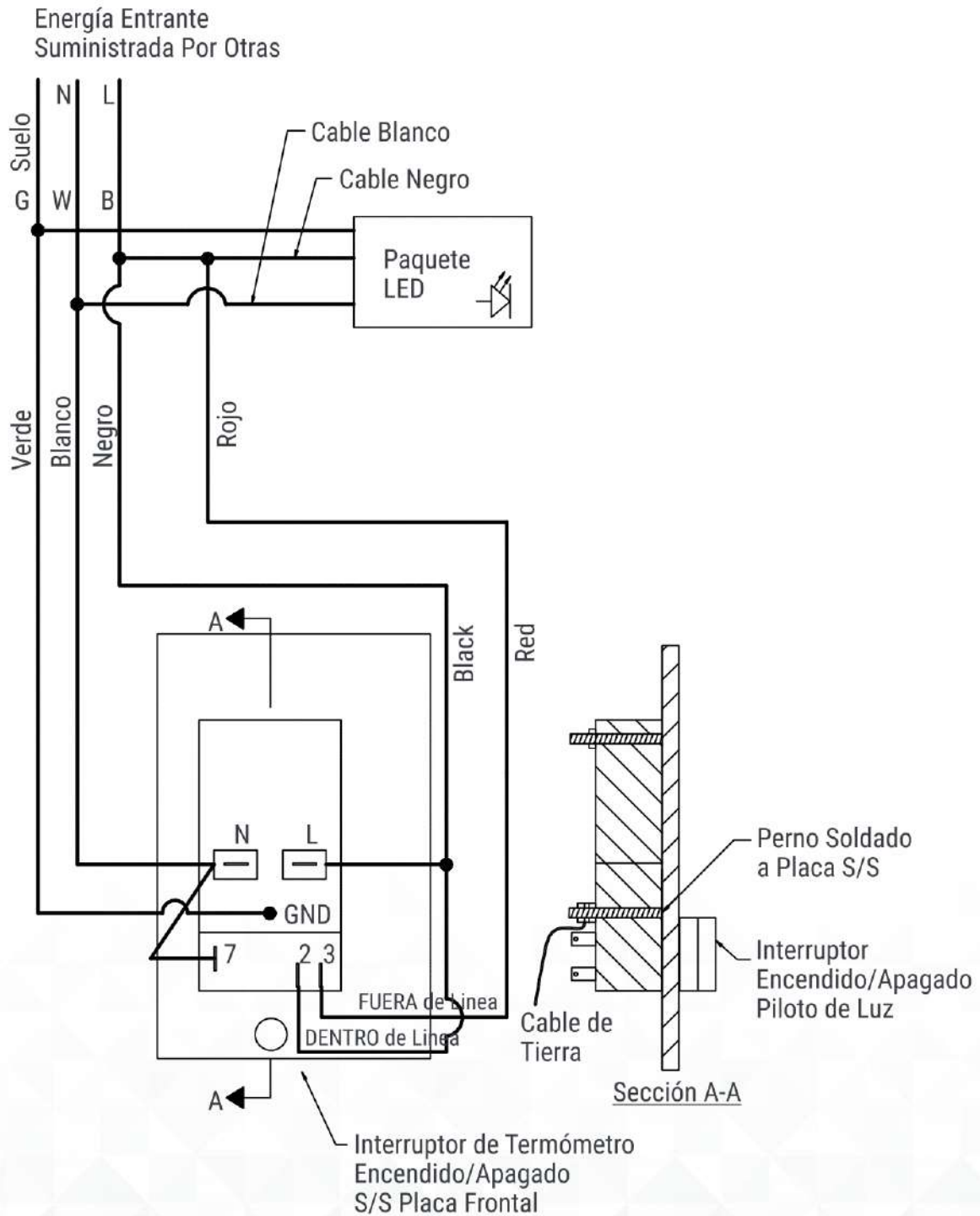
El diagrama de cableado se encuentra dentro de la unidad de refrigeración. Si aún tiene problemas con el cableado de la unidad de refrigeración, envíe un correo electrónico a hropsesweb@lennoxind.com o llame al (800) 537-7775 ext. 3 y un experto certificado en refrigeración de Heat Craft le asesorará con más detalle.

Consulte los diagramas de cableado para el **Termómetro del Refrigerador / Interruptor Encendido-Apagado, LED, 120 Voltaje / 1 ϕ** , **Termómetro del Refrigerador / Interruptor Encendido-Apagado, LED, 220 Voltaje / 1 ϕ** , **Termómetro del Congelador / Interruptor Encendido-Apagado, LED, 120 Voltaje / 1 ϕ** y **Termómetro del Congelador / Interruptor Encendido-Apagado, LED, 120 Voltaje / 1 ϕ** en las páginas siguientes.



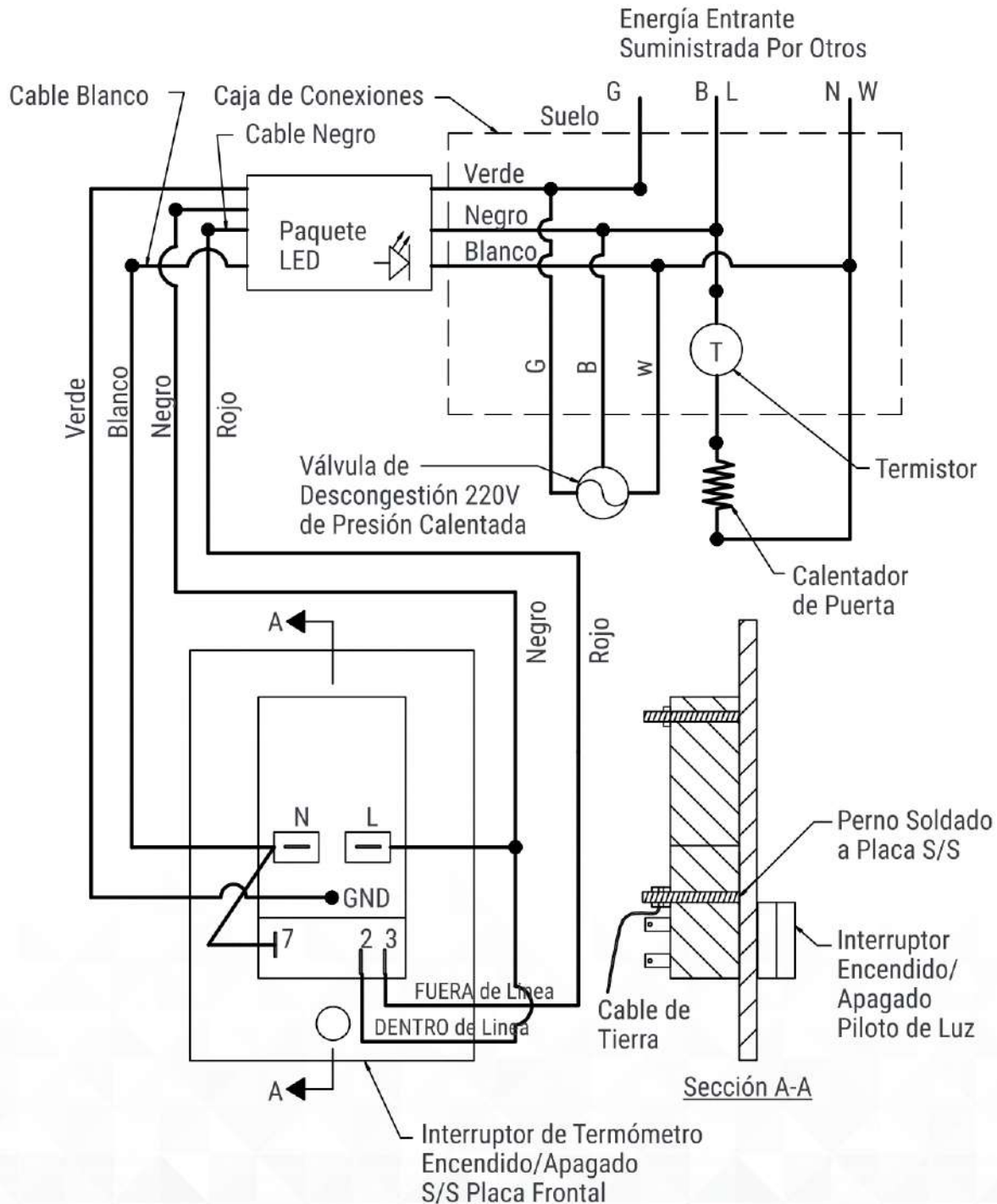


Termómetro del Congelador / Interruptor Encendido-Apagado, LED, 120 Voltaje / 1 ϕ





Termómetro del Congelador / Interruptor Encendido-Apagado, LED, 120 Voltaje / 1 ϕ





Termómetro del Congelador / Interruptor Encendido-Apagado, LED, 220 Voltaje / 1φ

